

General Council for Islamic
Banks and Financial Institutions



المجلس العام للبنوك
والمؤسسات المالية الإسلامية

15th ANNIVERSARY 2001 - 2016

برامج المجلس العام للتطوير المهني في المالية الإسلامية

المجلس العام للبنوك والمؤسسات المالية الإسلامية

المجلس العام للبنوك والمؤسسات المالية الإسلامية مؤسسة دولية غير هادفة للربح ويعتبر المظلة الرسمية للبنوك والمؤسسات المالية الإسلامية في جميع أنحاء العالم. وقد تم تأسيس المجلس بمبادرة من البنك الإسلامي للتنمية وبالتعاون مع مجموعة من البنوك والمؤسسات الرائدة في صناعة الخدمات المالية الإسلامية بتاريخ ١٦ مايو ٢٠٠١ في المنامة، مملكة البحرين، وهو مؤسسة منتمية إلى منظمة التعاون الإسلامي.

يضم المجلس العام أكثر من ١٢٠ عضواً من ٢٢ دولة حول العالم، وهو أحد المنظمات واللبنات الرئيسية في بنية المالية الإسلامية، ويهدف إلى دعم صناعة الخدمات المالية الإسلامية وتمثيلها والدفاع عنها ودعم السياسات والنظم الرقابية والمالية والاقتصادية التي تصب في المصلحة العامة للأعضاء، وتطوير صناعة الخدمات المالية الإسلامية بتعزيز أفضل الممارسات المهنية في الصناعة. وقد رسم المجلس العام خارطة طريق تمثل الخطة الاستراتيجية للفترة من ٢٠١٥-٢٠١٨ تتضمن الأهداف التالية: (١) دعم السياسات والنظم الرقابية (٢) البحوث والمنشورات (٣) نشر الوعي وتبادل المعلومات (٤) دعم التطوير المهني.

قائمة المحتوى:

١. أهداف المجلس العام ٥
٢. آلية منح الشهادات ٧
٣. أنواع الشهادات التي يحصل عليها المشاركون ٨
٤. نظام الاختبارات ٩
٥. أحكام عامة ١٠
٦. أعضاء الهيئة العلمية للتدقيق والاعتماد ١١
٧. خدمات الاعتماد ١٣
٨. المشاركون في برامج المجلس العام التدريبية ١٥
٩. الشهادات المهنية والدورات التدريبية ١٦
- شهادة المصرف الإسلامي المعتمد ١٧
- شهادة الاختصاصي الإسلامي المعتمد في إدارة المخاطر ١٩
- شهادة الاختصاصي الإسلامي المعتمد في الأسواق المالية ٢٢
- شهادة الاختصاصي الإسلامي المعتمد في التأمين التكافلي ٢٥
- شهادة الاختصاصي الإسلامي المعتمد في التجارة الدولية ٢٨
- شهادة الاختصاصي الإسلامي المعتمد في التدقيق الشرعي ٣١
- شهادة الاختصاصي الإسلامي المعتمد في التدقيق الشرعي المتقدمة ٣٥

- شهادة الاختصاصي الإسلامي المعتمد في الحوكمة والامتثال ٢٨
- شهادة الاختصاصي الإسلامي المعتمد في المحاسبة المصرفية ٤١
- شهادة المدير الإسلامي المعتمد ٤٦
- ١٠. الدبلومات المهنية والمجستير ٥٠
- الدبلوم المهني المتقدم في المالية الإسلامية ٥١
- الدبلوم المهني في التأمين التكافلي ٥٤
- الدبلوم المهني في إدارة المخاطر ٥٦
- الدبلوم المهني في التدقيق الشرعي ٥٨
- الدبلوم المهني المتقدم في المحاسبة المصرفية ٦٠
- الماجستير المهني التنفيذي في المالية الإسلامية ٦٢

أهداف المجلس العام:

- دعم المؤسسات المالية الإسلامية، ونشر المفاهيم والقواعد والأحكام المتعلقة بها، والعمل على تنمية وتطوير الصناعة المالية الإسلامية، وتعزيز تواجدها محلياً وعالمياً.
- تعزيز التعاون بين أعضاء المجلس والمؤسسات المشابهة في المجالات التي تخدم الأهداف المشتركة.
- العمل على توفير المعلومات المتعلقة بالبنوك والمؤسسات المالية الإسلامية والهيئات الإسلامية ذات الصلة.
- العمل على رعاية مصالح الأعضاء وحماية الصناعة وسلامة مسيرتها ومواجهة الصعوبات والتحديات المشتركة وتعزيز التعاون فيما بين الأعضاء بعضهم البعض، وبين الأعضاء والجهات الأخرى، وعلى وجه الخصوص الجهات الرقابية.
- المساهمة في نمو صناعة الخدمات المالية الإسلامية من خلال تشجيع خدمات البحوث والتطوير وتسجيل المنتجات ومتابعة تطوير قوانينها وأنظمة تسجيلها.
- الإسهام في تطوير الموارد البشرية لمواجهة التحديات الدولية وفرص النمو.



الشهادات والبرامج المهنية التي يصدرها المجلس العام:

- شهادة المصرف الإسلامي المعتمد.
- شهادة الاختصاصي الإسلامي المعتمد في الأسواق المالية.
- شهادة الاختصاصي الإسلامي المعتمد في التجارة الدولية.
- شهادة الاختصاصي الإسلامي المعتمد في التأمين التكافلي.
- شهادة الاختصاصي الإسلامي المعتمد في التدقيق الشرعي.
- شهادة الاختصاصي الإسلامي المتقدمة في التدقيق الشرعي.
- شهادة الاختصاصي الإسلامي المعتمد في المحاسبة المصرفية.
- شهادة الاختصاصي الإسلامي المعتمد في الحوكمة والامتثال.
- شهادة الاختصاصي الإسلامي المعتمد في إدارة المخاطر.
- شهادة المدير الإسلامي المعتمد.
- الدبلوم المهني في التدقيق الشرعي.
- الدبلوم المهني في التأمين التكافلي.
- الدبلوم المهني في المحاسبة المصرفية.
- الدبلوم المهني في إدارة المخاطر.
- الدبلوم المهني المتقدم في المالية الإسلامية.
- الماجستير المهني التنفيذي في المالية الإسلامية.

آلية منح الشهادات:

إن التقدم للحصول على الشهادات الصادرة من المجلس العام متاح لجميع العاملين في البنوك وشركات التمويل والاستثمار الإسلامية على مختلف مستوياتهم المهنية. ويمكن التقدم للتسجيل في الشهادة من خلال:

١. التسجيل حسب نظام التقدم الحر والمباشر

يناسب هذا النوع من التسجيل الحر والمباشر كل الأفراد الراغبين في الحصول على إحدى الشهادات إذا توافرت الحالات التالية :

- القدرة العلمية والخبرة العملية السابقة التي تسمح لصاحبها بالقيام بالمراجعة الذاتية للحقائب التدريبية المعتمدة، والتقدم مباشرة لاجتياز اختبار الشهادات .
- عدم وجود مؤسسات تدريبية معتمدة في الدولة التي يقيم فيها المتقدم للتسجيل أو عدم التمكن من الحصول على الموافقات الكاملة من جهات العمل للتسجيل من خلال المؤسسات التدريبية .

٢. التسجيل من خلال المؤسسات التدريبية المعتمدة (الوكلاء)

يناسب هذا النوع من التسجيل الراغبين في الحصول على إحدى الشهادات إذا توافرت الحالات التالية :

- توافر مؤسسات تدريبية معتمدة من المجلس العام قريبة من مقر المتدرب في التسجيل في الدورات التدريبية سواء على حسابه الخاص أو من خلال تغطية التكاليف من جهة العمل.
- الرغبة في المشاركة في دورات تأهيلية وتفاعلية تتناسب مع المؤهلات الخاصة لكل متقدم للشهادات حيث تقدم المؤسسات التدريبية المعتمدة ثلاثة أنواع من البرامج التدريبية: المتوسطة، والتفصيلية، والمكثفة .

٣. التسجيل من خلال جهة العمل

يناسب هذا النوع من التسجيل الراغبين في الحصول على إحدى الشهادات إذا توافرت الحالات التالية :

- تنفيذ جهة العمل دورات داخلية متوافقة مع برامج الشهادات عن طريق المجلس العام أو أحد الوكلاء أو المسوقين المعتمدين.
- الحصول على موافقة جهة العمل للترشيح للمشاركة في الدورات التأهيلية الداخلية.

أنواع الشهادات التي يحصل عليها المشاركون :

يصدر المجلس العام ثلاثة أنواع من الشهادات للمشاركين في اختبارات الشهادات المهنية:

١. الشهادات التخصصية :

يمنح المجلس العام الناجحين في اختبارات شهادة المصير في الإسلامي المعتمد وشهادة الاختصاصي الإسلامي المعتمد في المجالات التخصصية الأخرى، وذلك لكل من حصل على نسبة نجاح تزيد عن ٧٠٪.

٢. شهادة الماجستير المهني التنفيذي في المالية الإسلامية

تمنح الشهادة لكل من أنهى بنجاح كل متطلبات برنامج الماجستير، وذلك بتحصيل نسبة لا تقل عن ٦٠٪ في الاختبارات الجزئية للمواد و بما لا يقل عن ٧٠٪ من معدل مجموع جميع المواد مع تقديم بحث التخرج.

٣. شهادات الدبلوم :

تمنح شهادة الدبلوم المهني المتقدم في المالية الإسلامية، و دبلومات مهنية أخرى، وذلك لكل من حصل على شهادة تخصص في برامج الشهادات المهنية المحددة سواء كانت أساسية أو اختيارية حسب برنامج كل دبلوم وطبقاً لما يتم الإعلان عنه في لوائح وأنظمة المجلس العام.

٤. شهادات الحضور :

يصدر المجلس العام شهادات حضور لجميع المشاركين الذين حضروا الدورات الخاصة بشهادة المصير في الإسلامي المعتمد أو البرامج التدريبية الأخرى، سواء تم تقديمهم لاجتياز الاختبارات أو لم يتم ذلك. ويحق للحاصلين على شهادة الحضور التقدم في فترات لاحقة للتسجيل الحر والمباشر في الاختبارات عن طريق موقع المجلس العام خلال سنة واحدة من تاريخ إصدار شهادة الحضور، ويتمتعون بإعفاء من رسوم التسجيل وخصم عن رسوم الاختبارات حسب ما يتم الاعلان عنه في لوائح المجلس العام.

نظام الاختبارات :

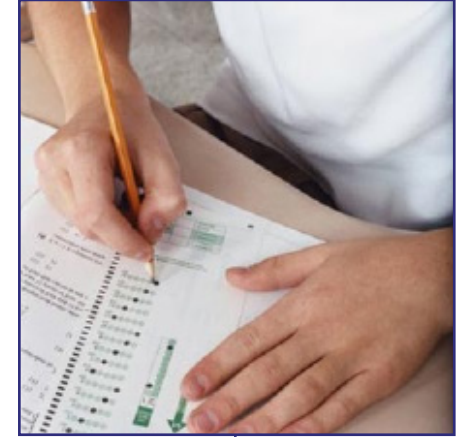
- يمكن تنفيذ الاختبارات الخاصة بالشهادات المهنية إما عن طريق مراكز الاختبار المعتمدة المحددة في موقع المجلس العام أو عن طريق الاتفاق مع المؤسسة التدريبية المنظمة للدورات لتقديم الخدمات اللوجيستية للاختبارات.

١. في حالة تنفيذ الاختبارات لدى المؤسسات التدريبية، فإنها تتولى تحديد زمان ومكان الاختبار بالتنسيق مع المجلس العام الذي يشرف مباشرة على التنفيذ، ويتم إخطار المشاركين بالتفاصيل اللازمة .

٢. في حالة تنفيذ الاختبارات في مراكز الاختبار المعتمدة، أو على طريق النظام الإلكتروني يتم التنسيق مع المجلس العام مباشرة لإجراء الترتيبات اللازمة.

- يقوم المجلس العام بالإعلان عن نتائج الاختبارات مباشرة للمشاركين عن طريق التسجيل الحر والمباشر، أو من خلال المؤسسات التدريبية أو المؤسسات الراعية للبرنامج والمشرفة على العلاقة مع المتدربين.

- يصدر المجلس العام ويسلم شهادات الحضور وشهادات التخصص خلال شهر واحد من تقديم الاختبار .



أحكام عامة : المدربون المحاضرون :

يتولى تقديم البرامج التدريبية مدربون مؤهلون ومختارون من طرف المجلس العام لهم خبرة عملية ومؤهلات علمية.

اللغة :

اللغة الأساسية للبرامج التدريبية هي اللغة العربية، ويمكن تقديمها باللغة الإنجليزية أو الفرنسية حسب الرغبة.

الحقائب التدريبية :

يتم اعتماد الحقائب التدريبية من الهيئة العلمية للاعتماد.

الهيئة العلمية للاعتماد :

هي الهيئة التي تتولى مهام التدقيق على الجوانب العلمية، تتكون من:



معهد الاقتصاد الإسلامي
جامعة الملك عبد العزيز
المملكة العربية السعودية



المعهد الإسلامي للبحوث والتدريب
المملكة العربية السعودية



مجمع الفقه الإسلامي الدولي
المملكة العربية السعودية



معهد الدراسات المصرفية
المملكة الأردنية الهاشمية

ISRA

الأكاديمية العالمية للبحوث الشرعية
ماليزيا



مركز صالح كامل للاقتصاد الإسلامي
جامعة الأزهر - جمهورية مصر العربية

أعضاء الهيئة العلمية للتدقيق والاعتماد:



• مجمع الفقه الإسلامي الدولي

تأسس مجمع الفقه الإسلامي الدولي تنفيذا للقرار الصادر عن مؤتمر القمة الإسلامي الثالث "دورة فلسطين والقدس" المنعقد في مكة المكرمة بالملكة العربية السعودية في الفترة من ١٩-٢٢ ربيع الأول ١٤٠١هـ (٢٥-٢٨ يناير ١٩٨١م). وقد تضمن ما يلي: "إنشاء مجمع يسمى: (مجمع الفقه الإسلامي الدولي)، ويكون أعضاؤه من الفقهاء والعلماء والمفكرين في شتى مجالات المعرفة الفقهية والثقافية والعلمية والاقتصادية من مختلف العالم الإسلامي لدراسة مشكلات الحياة المعاصرة والاجتهاد فيها اجتهداً أصيلاً فاعلاً بهدف تقديم الحلول النابعة من التراث الإسلامي والمنفتحة على تطور الفكر الإسلامي".

ويبلغ عدد الدول المشاركة بالمجمع ثلاث وأربعون دولة من بين سبع وخمسون دولة ممثلة بواحد أو أكثر من خيرة علماء الفقه الإسلامي من أبنائها، ولم يفت أن يستعين المجمع بالعديد من الخبراء المميزين في مجالات المعرفة الإسلامية وشتى المعارف والعلوم الأخرى، وذلك من أجل تحقيق إرادة الأمة الإسلامية في الوحدة نظرياً وعملياً وفقاً لأحكام الشريعة السمحاء، ولتستعيد الأمة بالتالي دورها الحضاري الذي اضطلعت به على مدى قرون عدة حملت فيها نبراس التقدم وقادت فيها حركة التاريخ الإنساني على كافة المستويات.

• المعهد الإسلامي للبحوث والتدريب

تأسس المعهد الإسلامي للبحوث والتدريب بموجب قرار مجلس المديرين التنفيذيين للبنك الإسلامي للتنمية عام ١٤٠١هـ (١٩٨١م) تنفيذاً للقرار رقم م/١٤-٩٩ الصادر عن مجلس محافظي البنك الإسلامي للتنمية في اجتماعه السنوي الثالث. والغرض من إنشاء المعهد هو إجراء البحوث اللازمة لممارسة النشاطات الاقتصادية والمالية والمصرفية في الدول الإسلامية، وفقاً لأحكام الشريعة الإسلامية، وتوفير وسائل التدريب للمشتغلين في مجال التنمية الاقتصادية بالدول الأعضاء بالبنك.

وأنيط بالمعهد عدة وظائف وصلاحيات منها: تنظيم وتنسيق البحوث الأساسية بغرض تطوير نماذج وطرق لتطبيق الشريعة الإسلامية في المجالات الاقتصادية والمالية والمصرفية، وتوفير التدريب للموظفين المهنيين وتنمية قدراتهم في مجال الاقتصاد الإسلامي لتلبية لاحتياجات هيئات البحوث والهيئات التي تطبق الشريعة الإسلامية في معاملاتها، وتدريب الموظفين العاملين في مجالات النشاط التنموي في الدول الأعضاء في البنك، وإنشاء مركز للمعلومات لتجميع وتنظيم ونشر المعلومات في المجالات المتصلة بمبادئ نشاطه، وغيرها من المهام الأخرى.

• مركز صالح كامل للاقتصاد الإسلامي - جامعة الأزهر

بدأت فكرة إنشاء المركز بتبرع كريم من سعادة الشيخ صالح عبدالله كامل، قدم إلى كلية التجارة جامعة الأزهر في صورة أموال مخصصة بصفة جوائز سنوية تشجيعية تمنح لأفضل البحوث والدراسات التجارية الإسلامية وتطورت الفكرة إلى إنشاء وحدة تنظيمية تلحق بكلية التجارة جامعة الأزهر سميت حينها مركز الأبحاث والدراسات التجارية الإسلامية، ثم عدل الاسم عام ١٩٩١م إلى مركز صالح كامل للاقتصاد الإسلامي والذي أصبحت تبعيته لجامعة الأزهر بدلاً من كلية التجارة، ولذلك يعتبر المركز إحدى الوحدات ذات الطابع الخاص بجامعة الأزهر.





ISRA



• معهد الاقتصاد الإسلامي - جامعة الملك عبد العزيز

لقد أنشئ المعهد في منتصف عام ١٣٩٨هـ (١٩٧٧م) كمركز أبحاث الاقتصاد الإسلامي، بعد موافقة المجلس الأعلى للجامعة على توصية بهذا الشأن صدرت عن المؤتمر العالمي الأول للاقتصاد الإسلامي الذي عقد قبل ذلك بسنة في جامعة الملك عبد العزيز، تحت رعاية جلالة الملك خالد بن عبدالعزيز رحمه الله.

والهدف الأساسي للمعهد هو البحث النظري والتطبيقي في مجال الاقتصاد الإسلامي، بوصفه فرعاً متميزاً من فروع المعرفة ومجالاً مهماً للدراسة الجامعية في مستوياتها المختلفة، ويتطلب تحقيق هذا الهدف الأساسي إنشاء مكتبة متخصصة ونشر البحوث، وإصدار مجلة علمية، وعقد ندوات وإعداد المناهج الدراسية الجامعية.

• الأكاديمية العالمية للبحوث الشرعية

تعتبر الأكاديمية العالمية للبحوث الشرعية إحدى الهيئات التي قام البنك المركزي الماليزي بتأسيسها للمساهمة في دعم مجال البحث في الشريعة والاقتصاد والتمويل الإسلامي، وتتولى دراسة القضايا المعاصرة في مجال الصناعة المالية الإسلامية وتساهم في تطوير رأس المال البشري وتعميق المعرفة الشرعية وتوفر أيضاً منبراً يتيح فرصة المشاركة في البحث والحوار بين العلماء والأكاديميين والمتخصصين سواء على المستوى المحلي أو الدولي.

وتهدف الأكاديمية من خلال البحث الرائد والحوار الفكري إلى تشجيع الابتكار والتجديد نحو حدود جديدة للاقتصاد الإسلامي والمالية الإسلامية، حيث أن المزيد من البحث والحوار والاحترام المتبادل يؤدي إلى مزيد من انتشار الصناعة المالية الإسلامية على المستوى العالمي.

• معهد الدراسات المصرفية

بادر البنك المركزي الأردني عام ١٩٦٥ بدراسة السبل الكفيلة لإنشاء نواة للتدريب العملي والنظري وذلك في ضوء التطورات المالية والمصرفية التي شهدتها المملكة في منتصف الستينيات من القرن الماضي تهدف إلى النهوض بالكوادر البشرية للجهاز المصرفي والمالي ودراسة احتياجات العاملين فيه وتلبية رغباتهم في الحصول على التدريب والتأهيل اللازم وبالشكل الذي يرقى إلى مستوى الطموحات ومجاراة المستجدات تميزاً بقدراتهم العلمية والعملية. وقد أسفرت هذه الجهود عن إنشاء معهد الدراسات المصرفية بموجب المادة رقم (٢٧/د) من قانون البنك المركزي الأردني ووفق نظام المعهد رقم (٦٩) لسنة ١٩٧٠، وتم افتتاح المعهد رسمياً في التاسع من تشرين الأول سنة ١٩٧١ الذي اتخذ من البنك المركزي الأردني مقراً له.

شهد المعهد في بداية التسعينيات نقلة جديدة تجسدت في إنشاء مقر دائم للمعهد في منطقة تلاع العلي إحدى ضواحي العاصمة عمان، ويشتمل المقر الذي يقع على أرض مساحتها ثمانية دونمات على مبانٍ للإدارة وقاعات للأنشطة التدريبية والأكاديمية ومكتبة ومختبرات وكافتيريا وعيادة طبية. هذا فضلاً عن قاعة رئيسية لأغراض المؤتمرات. ويوجد فرعان للمعهد أحدهما في إربد والآخر في العقبة؛ وذلك لتعميم خدمات المعهد الأكاديمية والتدريبية لتشمل شتى أنحاء المملكة.

اعتماد الحقائب التدريبية

يشمل اعتماد الحقائب التدريبية ثلاثة أنواع من الاعتماد وهي:

- اعتماد الحقائب التدريبية المتوافقة مع الشهادات المهنية التي يصدرها المجلس العام.
 - اعتماد الحقائب المتخصصة التي تتعلق بمختلف الموضوعات ذات العلاقة بالصناعة المالية الإسلامية.
 - اعتماد الشهادات المهنية والأكاديمية الصادرة عن جهات متخصصة معتمدة.
- ويهدف المجلس من خلال هذا الاعتماد إلى تحسين جودة المواد العلمية والتأكد من موافقتها للقرارات الجمعية والمعايير الشرعية ومبادئ العمل المصرفي والمالي الإسلامي بما يحقق المستوى التأهيلي المناسب للموظفين وكل المهتمين بالصناعة.

المزايا الخاصة باعتماد الحقائب التدريبية

- تتمتع الحقائب التدريبية المعتمدة باعتراف من المجلس العام، ويعني هذا الاعتراف تأكيد الجودة وتعزيز المصداقية لمحتوى هذه المواد لاستيفائها جميع المواصفات والمعايير العالية التي تضعها وتعتمدها صناعة الخدمات المالية الإسلامية.
- تحصل الحقائب التدريبية المعتمدة على فرص أوسع وسبق الأولوية في التعامل مع المؤسسات المالية الإسلامية الأعضاء في المجلس العام وذلك عند اختيار وترشيح موظفيها لبرامج الدورات.
- في حالة إجراء أي تعديل على الحقيبة المعتمدة لا يجوز النص على توافقتها مع الشهادة إلا بعد عرضها للاعتماد مجدداً والحصول على موافقة لذلك، ولا يحق طباعتها إلا بعد موافقة صاحب الحقيبة وذلك وفقاً لما يتم الاتفاق عليه.
- يقوم المجلس العام بالإعلان عن جميع الحقائب المعتمدة في موقعه الإلكتروني.
- يحصل أصحاب الحقائب التدريبية المعتمدة على ترخيص باستخدام شعار المجلس الخاص بهذا النوع من الاعتماد في الحقائب التدريبية نفسها وفي مختلف الوثائق والإعلانات والمنشورات المتعلقة بتسويقها.



شروط اعتماد الحقائق التدريبية

- يشترط أن تتضمن الحقيبة التدريبية تحديداً مفصلاً للهدف العام من الدورة بحيث توضح المعارف والمهارات التي يتناولها البرنامج التدريبي، مع تفصيل محتويات الحقيبة التدريبية وتبويبها في شكل فصول أو وحدات متجانسة ومتراصة.
- يشترط أن تكون صياغة الحقيبة التدريبية بأسلوب سهل وواضح ولغة سليمة، وأن تلتزم بكافة القرارات الجمعية والمعايير الشرعية دون التطرق إلى الاختلافات الفقهية، كما يشترط التوثيق وتحديد المراجع العلمية التي تم الاعتماد عليها في إعداد الحقيبة.
- يشترط في الحقيبة التدريبية الجوانب التوضيحية اللازمة مثل رسومات توضيحية ونماذج وعقود وحالات تطبيقية، كما يشترط تحديد حد أدنى من الأسئلة (اختيار متعدد) طبقاً لمعايير المجلس العام لكل حقيبة تدريبية.
- يشترط أن تتضمن الحقيبة التدريبية تحديد نوعية المتدربين المستهدفين، وبيان المتطلبات الواجب توافرها فيهم لحضور الدورة بما في ذلك المعارف الأساسية اللازمة، ومستوى التخصص، وغيره من المتطلبات.
- يتعهد صاحب الحقيبة التدريبية بأن مادتها العلمية غير منقولة من برامج أخرى ومملوكة للغير، كما يلتزم بتسليم ما يطلبه المجلس من وثائق ومستندات قبل وأثناء الاعتماد.



إجراءات اعتماد الحقائق التدريبية

- تقوم الهيئة العلمية للتدقيق والاعتماد بمراجعة الحقيبة التدريبية والتأكد من استيفائها لكامل الشروط والمتطلبات وإصدار قرارها النهائي.
- يقوم صاحب الحقيبة بإضافة أي تعديلات يطلبها منه المجلس العام.
- يقوم المجلس العام بإبلاغ صاحب الحقيبة بقرار الهيئة العلمية للتدقيق والاعتماد، وإصدار شهادة الاعتماد في حالة القبول، ووضع ختم المجلس العام على مستندات البرنامج التدريبي المعتمد.
- يقوم صاحب الحقيبة التدريبية المعتمدة بطلب تجديد الاعتماد كلما أضاف تعديلاً أو تحديثاً من تلقاء نفسه، أو تم إشعاره من المجلس بضرورة التعديل لأي من الأسباب الموجبة لذلك.

المشاركون في برامج المجلس العام التدريبية

<ul style="list-style-type: none"> • المكاتب الخاصة للأمير محمد الفيصل • سابك • مجموعة مصانع الراجحي • الشركة العربية للاستثمار • الاتحاد الوطني القابضة • بيت الاستثمار العالمي • شركة بوابة المساهم • شركة سنابل الدولية • جريدة الشرق الأوسط • الندوة العالمية للشباب الإسلامي • شركة أموال للاستشارات المالية • شركة الخدمات العالمية القابضة • شركة أوتوكومبو ارمتيال للصناعات المعدنية • شركة مجموعة عبداللطيف العيسى القابضة • شركة مكشرف للخدمات المحدودة • شركة دلة البركة • رابطة العالم الإسلامي • شركة أملاك العالمية • مجموعة أوليمبك للمقاولات • شركة تطوير العلاج العالمية 	<ul style="list-style-type: none"> • مصرف الزيتونة - تونس • بنك البركة - تونس • بنك البركة - الجزائر • مصرف شمال إفريقيا - ليبيا • مصرف الصحارى - ليبيا • مصرف ليبيا المركزي • المصرف الليبي الخارجي • المصرف الليبي القطري • المصرف التجاري الوطني الليبي • المصرف المتحد للتجارة - ليبيا • سوق المال الليبي 	<ul style="list-style-type: none"> • البنك الإسلامي للتنمية • البنك الأهلي التجاري • مصرف الإنماء • مصرف الراجحي • بنك البلاد • بنك الرياض • بنك الجزيرة • البنك العربي الوطني • مجموعة سامبا المالية • البنك السعودي الهولندي • مؤسسة النقد العربي السعودي • بنك الخرطوم • بنك الوفاء الموريتاني الإسلامي • البنك الإسلامي العربي
	<ul style="list-style-type: none"> • البنك الإسلامي الأردني • بنك الشام الإسلامي • بنك البركة - سوريا • بنك سوريا الدولي الإسلامي • البنك الإسلامي الفلسطيني • مصرف دجلة والفرات للتنمية والاستثمار • هيئة الأوراق المالية - سوريا 	<ul style="list-style-type: none"> • بيت التمويل الكويتي • مجموعة البركة المصرفية • مصرف الإمارات الإسلامي • مصرف قطر الإسلامي • مصرف أبوظبي الإسلامي • بنك الكويت الدولي • البنك الكويتي التجاري • بنك البحرين الإسلامي • بنك الإمارات
<ul style="list-style-type: none"> • مركز النخبة الطبي الجراحي • تيم ون للاستشارات • مكتب الطيران السوري • مؤسسة طريق الإسلام 	<ul style="list-style-type: none"> • جامعة القصيم • جامعة أم القرى • جامعة الملك سعود • جامعة طيبة • جامعة الزيتونة • أكاديمية علوم الشرق بمكة المكرمة • معهد المناهج للدراسات العليا - الجزائر 	

الشهادات والدورات المهنية

- شهادة المصرف الإسلامي المعتمد.
- شهادة الاختصاصي الإسلامي المعتمد في إدارة المخاطر.
- شهادة الاختصاصي الإسلامي المعتمد في الأسواق المالية.
- شهادة الاختصاصي الإسلامي المعتمد في التأمين التكافلي.
- شهادة الاختصاصي الإسلامي المعتمد في التجارة الدولية.
- شهادة الاختصاصي الإسلامي المعتمد في التدقيق الشرعي.
- شهادة الاختصاصي الإسلامي المعتمد في التدقيق الشرعي المتقدمة.
- شهادة الاختصاصي الإسلامي المعتمد في الحوكمة والامتثال.
- شهادة الاختصاصي الإسلامي المعتمد في المحاسبة المصرفية.
- شهادة المدير الإسلامي المعتمد.



شهادة المصرف الإسلامي المعتمد

تهدف شهادة المصرف الإسلامي المعتمد إلى الارتقاء بقدرات وإمكانيات موظفي الجهاز المالي والمصرف الإسلامي، فهي متاحة لجميع العاملين في البنوك وشركات التمويل والاستثمار الإسلامية على مختلف مستوياتهم المهنية، وتسعى إلى منح حاملها الأسس والمرتكزات المصرفية والشرعية المعمقة والمتكاملة، كما تزودهم بالمعارف والمهارات المهنية والتطبيقات المصرفية السليمة، وتمكنهم كذلك من الانطلاق الثابت والميسر نحو التخصصات الاحترافية المتنوعة.

وتمثل شهادة المصرف الإسلامي المعتمد الرمز والعنوان لكل من يعمل في صناعة الخدمات المالية الإسلامية حيث تمثل هويته كمصرف إسلامي معتمد، كما أنها الرمز والعنوان لكل مؤسسة مالية إسلامية حيث إن عدد حاملي هذه الشهادة الأساسية من موظفيها يعكس جودة العاملين لديها، ويعبر عن مستوى تأهيلهم والتزامهم المصرفي والشرعي.

ومن ناحية ثانية تعتبر شهادة المصرف الإسلامي المعتمد ضرورة ليس فقط للعاملين في الصناعة المالية الإسلامية، بل جميع المتعاملين مع المؤسسات المالية الإسلامية وخريجي الجامعات والراغبين في العمل بالمؤسسات المالية الإسلامية أو المتحقيقين الجدد بها.

تتميز شهادة المصرف الإسلامي المعتمد بصورها عن المجلس العام للبنوك والمؤسسات المالية الإسلامية وهو هيئة دولية غير هادفة للربح. ويمثل المظلة الرسمية لجميع المؤسسات المالية الإسلامية على مستوى العالم.

وتعتبر شهادة المصرف الإسلامي المعتمد الشهادة الأساسية التي تقدم لحاملها الاعتراف المهني، والتطور الوظيفي، والقدرة على التخصص مستقبلاً في مجالات مصرفية أخرى متقدمة.

ومن أهم المزايا التي تقدمها الشهادة :

هوية المصرفي الإسلامي

هي الشهادة التي يحتاجها كل موظف يعمل في البنوك والمؤسسات المالية الإسلامية، ويستحق بموجبها صفة المصرفي الإسلامي المعتمد.

الأساس للمعرفة المصرفية والشرعية

هي الشهادة التي تمثل الأساس الذي يعطيك التأهيل المناسب للفهم العميق للخدمات المالية والمصرفية الإسلامية.

الاعتراف والانطلاق نحو المستقبل

هي الشهادة التي تمنحك اعترافاً مهنيّاً من الصناعة المالية الإسلامية، وتسهل تطورك الوظيفي، وتمكنك من الانطلاق نحو مسارات مهنية متخصصة.



برنامج الشهادة :

١. المدخل العام للمعاملات الإسلامية

- الاستناد إلى الشريعة
- الابتعاد عن المحرمات
- محل المعاملات المالية
- مدخل العقود

٢. النظام المصرفي الإسلامي

- نشأة وتطور البنوك الإسلامية
- خصائص النظام المصرفي الإسلامي
- خصائص العائد في المعاملات المصرفية
- الإرادة العقدية
- الحسابات الجارية
- الحسابات الاستثمارية

٣. عمليات التمويل الإسلامي

- التمويل بالمراجعة
- التمويل بالسلم
- التمويل بالاستصناع
- التمويل بالإجارة

٤. عمليات الاستثمار الإسلامي

- صيغ المشاركة في الربح والخسارة
- أحكام الاستثمار في الأسواق المالية
- صيغ المشاركة في الربح

٥. الخدمات المصرفية الإسلامية

- الحوالات المصرفية
- الاعتمادات المستندية
- خطابات الضمان
- بطاقات الائتمان

٦. هيئات الرقابة الشرعية

- مشروعية الهيئات الشرعية
- أهداف الهيئات الشرعية
- تعريف الهيئات الشرعية
- الهيئات الشرعية: الصلاحيات، المهام، التعيين والمكافأة.
- تكوين الهيئات الشرعية ومنهاج عملها.



شهادة الاختصاصي الإسلامي المعتمد في إدارة المخاطر

تتعرض البنوك بسبب نشاطاتها المتعددة والمعقدة للعديد من المخاطر مثل مخاطر الائتمان، ومخاطر السوق، والمخاطر التشغيلية، ومخاطر السيولة وغيرها، ولذلك فإن موضوع إدارة المخاطر أصبح يلقي اهتماماً كبيراً من الجهات الرقابية والإشرافية، وأصبحت الحاجة ملحة لإتباع إجراءات سليمة لتنفيذ كافة عناصر إدارة المخاطر، بما في ذلك تحديد المخاطر، وقياسها، وتخفيفها، ومراقبتها، والإبلاغ عنها إلى السلطات الإشرافية، والتحكم فيها. وتقتضي هذه الإجراءات تطبيق سياسات ملائمة وإجراءات وأنظمة معلومات وإدارة فعالة لاتخاذ القرارات وإعداد التقارير الداخلية عن المخاطر بما يتناسب مع نطاق ومجال نشاطها.

وتحتاج المؤسسات المالية الإسلامية على مستوى القضايا المتعلقة بإدارة المخاطر إلى تطوير نظم أكثر صرامة من أجل تحديد وقياس ومتابعة ومراقبة فئات المخاطر ذات الصلة بمنتجاتها وخدماتها، ذلك أن طبيعة عمل وخصائص المنتجات المالية الإسلامية يتطلب تحليل عميق للتعرف على أنواع المخاطر التقليدية التي تتعرض لها بصفة مشتركة مع المنتجات التقليدية، بالإضافة إلى ضرورة التعرف على المخاطر المتميزة التي تنفرد بها صناعة الخدمات المالية الإسلامية. كما تهتم المؤسسات المالية الإسلامية بالبحث عن كيفية مواجهة تلك المخاطر والتقليل منها ومعالجتها وذلك في ضوء الالتزام بقواعد ومبادئ الشريعة الإسلامية.

إن دراسة المخاطر يتطلب التعرف إلى مسألة معادلة كفاية رأس المال والنظر إلى اتفاقيات لجنة بازل ومراحل تطورها وأطرها ومجاورها، كما يتطلب البحث على الآثار التي تترتب على المؤسسات المالية الإسلامية، ومناقشة الأسباب الموجبة لإيجاد معيار كفاية رأس المال والذي يتلاءم مع خصوصيتها وطبيعتها الشرعية. ويندرج ضمن هذا عرض المعايير التي توصلت إليها المؤسسات الداعمة وشرحها وتحليلها سواء ما صدر عن هيئة المحاسبة والمراجعة للمؤسسات المالية الإسلامية في مملكة البحرين أو مجلس الخدمات المالية الإسلامية في ماليزيا.

أهداف الشهادة :



١. التعرف بأنواع المخاطر المشتركة التي تواجهها المؤسسات المالية التقليدية والإسلامية وبيان المخاطر الخاصة بالمؤسسات المالية الإسلامية
٢. فهم البيئة والأدوات المناسبة لإدارة المخاطر في المؤسسات المالية الإسلامية وتحديد التقنيات ذات العلاقة بما في ذلك طرق وإجراءات تحديد كميتها ونوعها وكيفية قياسها وإعداد التقارير بشأنها وتقييمها وإدارتها
٣. دراسة أهم المتطلبات الشرعية المتعلقة بإدارة المخاطر والضوابط والأسس السليمة والمشروعة لمواجهة هذه المخاطر والتقليل من أثرها
٤. التعرف على المعايير الدولية والإسلامية في إدارة المخاطر

الفئة المستهدفة :



١. مدراء ومسؤولو إدارات المخاطر
٢. المراقبون الماليون ومسؤولو التدقيق الداخلي
٣. العاملون بإدارات التمويل والاستثمار
٤. العاملون بإدارات التدقيق الشرعي
٥. مسؤولو إدارات الخزنة
٦. مدراء إدارات الامتثال

برنامج الشهادة :



١. مدخل إلى المخاطر في المؤسسات المالية

- مفهوم وطبيعة المخاطر التي تواجهها المؤسسات المالية
- مفهوم الفرر وعلاقته بالمخاطرة
- أهمية إدارة المخاطر وآلياتها وأثر التقصير فيها
- العلاقة بين المخاطر وأزمات المؤسسات المالية
- طبيعة المخاطر التي تواجهها المؤسسات المالية الإسلامية
- تحديد الفرق بين قياس المخاطر وإدارتها
- الهيئات الدولية ذات العلاقة بإدارة المخاطر على مستوى العالم
- دور مجلس الخدمات المالية الإسلامية في مجال إدارة المخاطر في المؤسسات المالية الإسلامية

٢. أنواع المخاطر في المؤسسات المالية

- تحليل مختلف عناصر ميزانية البنوك الإسلامية وتحديد درجة مخاطرها
- بيان نوعية المخاطر التي يمكن التخلص منها، والمخاطر التي يمكن تحويلها، والمخاطر التي ترتبط بطبيعة عمل المؤسسة المالية ولا بد من مواجهتها.
- صيغ التمويل الإسلامية المختلفة وأنواع المخاطر المتعلقة بها
- علاقة صيغ التمويل بمخاطر الائتمان والسوق والتشغيل
- علاقة مخاطر الصيغ مع رأس المال التنظيمي للبنوك الإسلامية
- مصادر الأموال في المؤسسات المالية ومعيار كفاية رأس المال

٣. إدارة المخاطر طبقاً للمعايير الدولية والإسلامية

- إدارة المخاطر من منظور لجنة بازل
- إدارة المخاطر من منظور مجلس الخدمات المالية الإسلامية
- دراسة مقارنة لأهم عناصر الاتفاق بين المعيارين
- العناصر الخاصة بإدارة المخاطر لدى المؤسسات المالية الإسلامية
- مخاطر الالتزام الشرعي في المؤسسات المالية الإسلامية

٤. إدارة مخاطر الائتمان في المؤسسات المالية الإسلامية

- تعريف وأنواع مخاطر الائتمان
- مخاطر الائتمان في مختلف مراحل تنفيذ صيغ التمويل والاستثمار الإسلامية
- مصادر مخاطر الائتمان بين عدم الوفاء بالالتزامات والآثار المترتبة عن عوامل البيئة الخارجية
- مكونات مخاطر الائتمان وطرق قياسها وإعداد التقارير عنها
- السياسات والإجراءات الملائمة لإدارة مخاطر الائتمان
- الآليات والمعالجات المشروعة للتقليل من مخاطر الائتمان

٥. إدارة مخاطر السوق في المؤسسات المالية الإسلامية

- تعريف مخاطر السوق وأنواعها
- العناصر المؤثرة على مخاطر السوق وعلاقتها بتقلبات القيم السوقية
- مخاطر أسعار السلع والعملات والأسهم والأوراق المالية

- نماذج لتحليل المخاطر (المخاطر المجمعة، نموذج مونت كارلو وغيرها)
- العقود الموازية في صيغ التمويل الإسلامي
- نماذج تحليل الأجل (الفجوة) والقيمة عند المخاطرة
- الوسائل المشروعة للتقليل من مخاطر السوق
- السياسات والإجراءات الملائمة لإدارة مخاطر السوق

٦. إدارة مخاطر التشغيل في المؤسسات المالية الإسلامية

- التعريف بمخاطر معدل العائد وطبيعتها
- كفاية إدارة مخاطر معدل العائد والمعالجات المشروعة لاحتياجات معدل الأرباح واحتياجات مخاطر الاستثمار
- تحديد مخاطر الخسارة الناتجة عن عدم كفاية أو إخفاق النظم والإجراءات الداخلية في المؤسسات المالية
- تحديد مخاطر عدم الالتزام بالشرعية ومتطلباتها وأثرها على المؤسسات المالية الإسلامية
- أهمية تطوير وتنفيذ بيئة رقابية احترازية لإدارة مخاطر التشغيل
- المخاطر الاستثنائية وحماية مصالح جميع مقدمي الأموال

٧. إدارة مخاطر السيولة في المؤسسات المالية الإسلامية

- تعريف مخاطر السيولة
- العناصر الأساسية للإدارة الفعالة للسيولة
- هيكل التمويل وتركز الموارد المتاحة للمؤسسات المالية الإسلامية وعلاقتها بمخاطر السيولة
- طبيعة مقدمي الأموال في المؤسسات المالية الإسلامية والموائمة بين الأصول والخصوم
- العوامل الكمية والنوعية في سياسات إدارة السيولة
- التدفقات النقدية وإدارة السيولة
- أساليب التخفيف من مخاطر السيولة، وخطة الطوارئ لمواجهة الأزمات



شهادة الاختصاصي الإسلامي المعتمد في الأسواق المالية

تعتبر الأسواق المالية أحد الأجهزة الهامة في اقتصاد الدول المعاصرة لما تقوم به من دور أساسي في جمع المدخرات و ضخ الأموال لتمويل المشروعات البناءة التي تساهم في إنتاج السلع والخدمات في المجتمع، وهذا ما يؤدي إلى زيادة معدلات النمو في الاقتصاد وتحقيق التنمية في المجتمعات .

وقد أقرت فتاوى وقرارات المجامع الفقهية أهمية دور الأسواق المالية حيث ورد في قرار مجمع الفقه الإسلامي الدولي " إن الاهتمام بالأسواق المالية هو من تمام الواجب في حفظ المال وتميمته باعتبار ما يستتبعه من التعاون لسد الحاجات العامة، وأداء ما في المال من حقوق دينية ودنيوية "

وتهدف شهادة الاختصاصي الإسلامي المعتمد في الأسواق المالية إلى تأهيل الخبراء العاملة في المؤسسات المالية الإسلامية لفهم طبيعة وأساسيات الاستثمار في الأسواق المالية المختلفة، والتعرف على تقنيات الأدوات المستخدمة والتطبيقات العملية لمنتجاتها وبيان التأصيل الشرعي لها، بالإضافة إلى تحديد مدى توافق عدد من الأدوات والمنتجات الحديثة مع أحكام الشريعة الإسلامية مثل الشراء على الهامش والبيع على المكشوف والمشتقات المالية وغيرها .

وتهدف الشهادة أيضاً إلى التركيز على الضوابط الشرعية للتعامل مع مختلف أنواع الأسهم وطرق تداولها، وبيان كيفية إصدار وإدارة الصكوك الإسلامية والصناديق والمحافظ الاستثمارية. ومن الطبيعي أن يتم التطرق في هذه الشهادة إلى نظام عمل هذه الأسواق المالية واللوائح التنظيمية والرقابية بشأنها، والتعريف بأهم الأدوار والمهام الموكلة للشركات والمؤسسات العاملة فيها، وبيان أهم التحديات التي تواجهها وسبل حمايتها من التلاعب والصفقات الصورية والنحول إلى مجرد مسرح للعبث بثروة البلاد ومجالاً للكسب الحرام .

أهداف الشهادة :



١. تعريف السوق المالية الإسلامية، ودورها الاقتصادي
٢. أنواع الأسواق المالية ووظائفها
٣. التسهيم والشركات المساهمة وضوابط التعامل معها
٤. الخدمات المصرفية المتعلقة بالأسواق المالية
٥. شركات الوساطة المالية الإسلامية
٦. المشتقات المالية، نظرة تطبيقية ورؤية شرعية
٧. الصكوك الإسلامية وضوابط إصدارها وإدارتها
٨. المحافظ الاستثمارية، مفهومها، وأهم مكوناتها، وأسس تكوينها

الفئة المستهدفة :



١. البنوك الإسلامية التي تقدم خدمات مصرفية في الأسواق المالية
٢. البنوك والمؤسسات المالية التي تشكل شركات مساهمة مدرجة في الأسواق المالية
٣. شركات الوساطة المالية التي تعمل في الأسواق المالية الإسلامية
٤. الباحثين والمتخصصين المتابعين لعالم المشتقات المالية، من خلال نظرة تطبيقية ورؤية شرعية
٥. المتخصصين الذين دخلوا عالم الصكوك، ويتابعون أهم ضوابطه الشرعية في الاقتصاد الإسلامي
٦. المدراء والمختصون في المحافظ الاستثمارية من خلال بيان مفهومها وأهم مكوناتها، وأسس تكوينها
٧. مدراء إدارات الامتثال

برنامج الشهادة :



١. ماهية الأسواق المالية

- مفهوم أسواق المال
- هيكل أسواق المال
- الأسواق المالية نظرة تاريخية
- وظائف أسواق رأس المال
- متطلبات كفاءة سوق رأس المال
- سمات مشتركة للبورصات العربية

٢. الأدوات المالية في أسواق رأس المال

• أدوات مالية أساسية

١. الأسهم
٢. السندات
٣. صكوك التمويل
٤. صكوك الاستثمار
٥. وثائق الاستثمار
٦. حصص التأسيس

• أدوات مالية مشتقة

١. العقود الآجلة
٢. العقود المستقبلية
٣. عقود الخيارات
٤. عقود المبادلة

٣. قواعد وإجراءات التعامل في أسواق رأس المال

- الأسواق الأولية وإصدار الأوراق المالية
- مهام بنك الاستثمار
- الحكم الشرعي لإصدار الأوراق المالية
- إجراءات وقواعد التعامل في أسواق التداول
- أولاً : سمسرة الأوراق المالية
- ثانياً : أوامر البورصة
- ثالثاً : تسعير الأوراق المالية
- الضوابط الشرعية للتداول
- الشركات المختلطة
- تطهير الأسهم المختلطة
- المتاجرة أو المضاربة في الأسهم

رابعاً : تنفيذ وتسوية الصفقات

خامساً : سداد قيمة الصفقات

سادساً : مؤشرات البورصة

سابعاً : الأساليب غير الأخلاقية في أسواق رأس المال

٤. صناديق الاستثمار:

- مفهوم صناديق الاستثمار
- نشأة وتطور صناديق الاستثمار
- أنواع صناديق الاستثمار
- أهداف ومزايا صناديق الاستثمار

٥. إدارة وتكوين محافظ الأوراق المالية:

- مفهوم محفظة الأوراق المالية
- أهداف محفظة الأوراق المالية
- خطوات إدارة وتكوين محفظة الأوراق المالية

٦. تقييم الأوراق المالية:

- قيم الأصول المالية
- قيمة التصفية وقيمة المنشأة المستمرة
- القيمة الاسمية والقيمة الدفترية والقيمة السوقية
- القيمة الحقيقية أو القيمة العادلة
- تقييم الأسهم العادية
- نموذج خصم التوزيعات
- نموذج مضاعف الربحية
- القيمة السوقية إلى القيمة الدفترية للسهم
- التقييم ونظرية المستثمر الأكثر حماسة



شهادة الاختصاصي الإسلامي المعتمد في التأمين التكافلي

تزداد اليوم حاجة الأمة الإسلامية لتلبية احتياجاتها المالية بسبب ما اتسمت به معاملات العصر من مخالفات شرعية مثل الربا والغرر، لذلك فإن من أولويات البحث في المعاملات المالية هو دراسة كيفية تطبيق صيغ المعاملات المالية في التراث الفقهي على العمليات المالية المعاصرة. وكان لقطاع التأمين حظاً وافراً من هذا الجهد البحثي واستوجب ذلك تخصيص مواد تعليمية وتدريبية ملائمة لتأهيل الكوادر البشرية في صناعة التأمين الإسلامي.

إن من متطلبات الكفاية المعرفية الأساسية للتأمين التكافلي تناول الجوانب الشرعية لهذه الصناعة ويتطلب ذلك عرض الأدلة الشرعية من القرآن والسنة والنظائر في التراث الفقهي للتأمين التكافلي وقرارات المجامع الفقهية وقنوات الاجتهاد الجماعي الأخرى وأخيراً الشبهات حول التأمين التكافلي.

وتعتبر الدراسة المقارنة بين التأمين التكافلي والتأمين التجاري من أهم المداخل التي يجب على المتدرب الإلمام بها عند دراسته للتأمين التكافلي وهذا من شأنه إثراء المهارات لدى المتدرب كونه يستطيع بعد أخذ هذه الدورة التمييز بين التكافل والتأمين التجاري وإدراك الفروق الجوهرية والشكلية بينهما.

كما أن العمل الرقابي في شركات التأمين التكافلي من المواضيع المتخصصة المهمة التي يحتاجها المتدرب في صناعة التكافل لأنها ترسم له مراحل العمل الفني للتأمين التكافلي بالاستناد إلى ضوابطها الشرعية وتضمن له الحصول على الكفاءة الشرعية لسير العمل في شركات التأمين التكافلي.

إن التكامل بين البنوك وشركات التأمين من المتطلبات العملية الهامة لصناعة التكافل والتي تتضح من خلالها الأهمية المتبادلة للقطاعين ولابد للمتدرب الحصول على التأهيل اللازم لفهم عمليات البنوك الإسلامية وأنشطتها وكيفية تكامل هذه العمليات مع أنشطة شركات التأمين التكافلي.

أهداف الشهادة :



١. تعريف عام بأسس التأمين التكافلي
٢. التأهيل الشرعي والفني للمتدرب في التأمين التكافلي
٣. الإلمام بموضوعات التأمين التكافلي الأساسية
٤. تأهيل المتدرب ليكون متخصصا في مجالات عمل التأمين التكافلي
٥. الإلمام بمجالات التكامل بين أعمال البنوك الإسلامية والتأمين التكافلي
٦. الإلمام بعمليات الرقابة الشرعية في شركات التأمين التكافلي
٧. تكوين معرفة مناسبة بأهم مشكلات التأمين التكافلي
٨. القدرة على تطوير صناعة التكافل من خلال استيعاب المشكلات
٩. تكوين رؤية استشرافية لصناعة التكافل

الفئة المستهدفة :



١. موظفي شركات التأمين وإعادة التأمين
٢. المدققين الشرعيين والمراقبين العاملين والذين يرغبون بالالتحاق بشركات التأمين
٣. المهنيين المتخصصين في التأمين التقليدي والراغبين في دخول صناعة التأمين التكافلي
٤. الخريجين وأصحاب الشهادات الأكاديمية ذات العلاقة بصناعة التأمين
٥. الأكاديميين الراغبين في الحصول على تكوين في التأمين التكافلي

برنامج الشهادة :



الوحدة الأولى : أساسيات علم التأمين

- المطلب الأول: مفاهيم ومصطلحات أساسية
- المطلب الثاني: إدارة الخطر ونشأة التأمين
- المطلب الثالث: مبادئ التأمين وفوائده

الوحدة الثانية : عقد التأمين التجاري

- المطلب الأول: تعريف عقد التأمين التجاري
- المطلب الثاني: المخالفات الشرعية في عقد التأمين التجاري
- المطلب الثالث: حكم التأمين التجاري
- المطلب الرابع: شبهات حول إباحة التأمين التجاري والرد عليها

الوحدة الثالثة : عقد التأمين الإسلامي وأسس ممارسته

- المطلب الأول: تعريف التأمين الإسلامي
- تعريف المعيار الشرعي رقم ٢٦
- المطلب الثاني: مسميات التأمين الإسلامي
- المطلب الثالث: الصيغ التي يمكن أن يقام على أساسها التأمين التكافلي
- المطلب الرابع: الأسس المالية والإدارية والفنية للتأمين الإسلامي

الوحدة الرابعة : الفائض التأميني

- مفهوم الفائض التأميني
- حكم الفائض التأميني، واستثماره ومستحقوه

- العناصر المؤثرة في الفائض التأميني
- توزيع الفائض التأميني في حالة عدم الاستمرار
- إطفاء خسارة سنة مالية في سنة مالية أخرى
- زكاة صافي الفائض التأميني
- أثر تغير ملكية العين المؤمن عليها على مستحق الفائض
- العجز في حساب حقوق المستأمنين (حملة الوثائق)
- معايير توزيع الفائض التأميني في شركات التأمين الإسلامية
- موقف المعيار الشرعي رقم ٢٦ الخاص بالتأمين الإسلامي من الفائض التأميني وطرق توزيعه
- الفائض التأميني في دوائر التأمين على الحياة (التكافل الاجتماعي)
- حالات عملية: توزيع الفائض التأميني لدى بعض شركات التأمين الإسلامية
- الفائض التأميني وأثره على نمو صناعة التأمين الإسلامي
- توزيع الفائض التأميني
- عدم توزيع الفائض التأميني والاحتفاظ به
- حالة عملية: كيفية احتساب وتوزيع الفائض التأميني في شركة التأمين الإسلامية في الأردن

الوحدة الخامسة: إعادة التأمين الإسلامي

- كيفية التعامل مع الإخطار التي تفوق قدرة المؤمن
- المشاركة في التأمين
- إعادة التأمين
- تعريف المعيار الشرعي رقم (٤١) لإعادة التأمين
- تعريف إعادة التأمين التقليدي
- تعريف إعادة التأمين الإسلامي
- نشأة إعادة التأمين
- أسباب اللجوء إلى إعادة التأمين
- أهمية إعادة التأمين بالنسبة للمؤمن له
- طرق إعادة التأمين
- إعادة التأمين الاختياري
- إعادة التأمين الاتفاقي

- أهم صور إعادة التأمين
- إعادة التأمين النسبي الاتفاقي
- أقساط وعمولات إعادة التأمين
- سوق إعادة التأمين
- ضوابط إعادة التأمين الإسلامي

الوحدة السادسة: فقهيات التأمين الإسلامي

- المطلب الأول: الأساس الفقهي للتأمين الإسلامي
- المطلب الثاني: حكم التأمين التكافلي
- المطلب الثالث: أدلة مشروعية التأمين التكافلي الإسلامي
- المطلب الرابع: نظائر التأمين التكافلي الإسلامي في التشريع الإسلامي
- المطلب الخامس: التكافل الاجتماعي في الإسلام
- المطلب السادس: شبهات حول التأمين التكافلي الإسلامي

الوحدة السابعة: الإفصاحات والقوائم المالية لدى شركات التأمين الإسلامية

- المطلب الأول: الإفصاحات
- المطلب الثاني: القوائم المالية اللازم نشرها

الوحدة الثامنة: الرقابة الشرعية على شركات التأمين الإسلامية

- المطلب الأول: مفاهيم ومصطلحات
- المطلب الثاني: مراحل الرقابة الشرعية
- المطلب الثالث: الرقابة الوقائية
- المطلب الرابع: التنظيم الداخلي للرقابة الشرعية
- المطلب الخامس: الآليات التنفيذية للرقابة الشرعية على شركات التكافل

الوحدة التاسعة: التأمين الإسلامي في البنوك الإسلامية

- المبحث الأول: البنوك الإسلامية وعملياتها
- المبحث الثاني: تطبيقات التأمين التكافلي في البنوك الإسلامية

الوحدة العاشرة: مشكلات التأمين الإسلامي المعاصرة وتوقعات المستقبل

- المبحث الأول: المشكلات التي تواجه صناعة التكافل
- المبحث الثاني: واقع ومستقبل ودوافع نمو التأمين الإسلامي



شهادة الاختصاصي الإسلامي المعتمد في التجارة الدولية

إن الحقيقة التي تميز العلاقات الاقتصادية بين الدول منذ عصور طويلة هي اعتماد هذه الدول على بعضها البعض لإشباع حاجتها من السلع والخدمات، وتعد التجارة الخارجية من القطاعات الحيوية في أي مجتمع متقدماً كان أم نامياً، فالتجارة الخارجية تربط المجتمعات مع بعضها البعض، وتعتبر مؤشراً جوهرياً على قدرة الدول الإنتاجية والتنافسية في الأسواق الدولية، وكذلك قدرة الدولة على التصدير والإستيراد، وانعكاس ذلك كله على رصيد الدولة من العملات الأجنبية وماله من آثار على الميزان التجاري.

وللمؤسسات المالية دور هام وكبير في تمويل التجارة الدولية وإرساء الثقة بين المصدرين والمستوردين، وقد أنشئت مؤسسات دولية لتنظيم هذا المجال، وظهرت الأعراف والقواعد الدولية بشأن خطابات الضمان والاعتمادات المستندية وغيرها من المبادئ التي تنظم عقود التجارة الدولية وآليات تمويلها وضمان حسن تنفيذ إجراءاتها وتحديد مصطلحاتها وغيرها.

وقد ساهمت الصناعة المالية الإسلامية في مجال تمويل التجارة الدولية بتطوير عدد من المنتجات المالية المستحدثة المتوافقة مع أحكام الشريعة الإسلامية، ووضعت عدد من الضوابط على التطبيقات الحديثة بما يتوافق مع طبيعة وخصائص العمل المصرفي الإسلامي.

وستمكن شهادة الاختصاصي الإسلامي المعتمد في التجارة الدولية من الحصول على جميع المتطلبات والأساسيات اللازمة لعمل العقود التجارية المتعلقة بتمويل التجارة العالمية مع التركيز على كيفية إعداد وتنفيذ المستندات الخاصة بخطابات الضمان المتعلقة بتمويل التجارة، وكذلك عرض تفصيلي عن الاعتمادات المستندية والعمليات القريبة منها في مجال تمويل التجارة الدولية، وبيان آلياتها وشروطها وأنواعها وأحكامها وتعقيدها المختلفة وضوابطها الشرعية والمخاطر التي تنطوي عليها وكيفية تجنبها.

أهداف الشهادة :



١. تزويد المشاركين بالمفاهيم الأساسية للجوانب المتعلقة بالتعامل في التجارة الدولية
٢. تعريف المشاركين بالشروط الواجب استخدامها لحماية المدفوعات وتسليم البضائع في التجارة الدولية
٣. اكتساب المشاركين للمهارات العملية في فهم آليات عمل الاعتمادات المستندية والقواعد الدولية المنظمة لها، وضوابطها الشرعية
٤. تعميق معرفة المشاركين بشروط التسليم الدولية INCOTEMS وكيفية استخدامها
٥. تنمية معارف وخبرات المشاركين بخطابات الضمان الخارجية والقواعد الدولية المنظمة لها
٦. تنمية معارف وخبرات المشاركين في مجال بوالص التحصيل والقواعد الدولية المنظمة لها
٧. تعريف المشاركين بنظام السوفيت وكيفية تنفيذ الحوالات ونظام المدفوعات الوطني RTGS
٨. تعريف المشاركين بالمنتجات الإسلامية وكيفية تطبيقها في التجارة الدولية

الفئة المستهدفة :



١. الموظفين المسؤولين في قسم تمويل التجارة العالمية في المؤسسات المالية
٢. المراقبين الشرعيين
٣. الموظفين من إدارة الرقابة المالية والإدارة القانونية
٤. الموظفين في قسم العمليات المصرفية والحسابات والموظفين في قسم إدارة الرقابة الداخلية والتدقيق
٥. الموظفين في قسم الإستيراد والتصدير والمبيعات والتسويق
٦. الموظفين المسؤولين عن عمليات المخاطر
٧. المصرفيين العاملين في البنوك التي ترغب في التحول للمصرفية الإسلامية أو فتح نافذة إسلامية في البنك.

برنامج الشهادة :



١. ماهية التجارة الدولية

- مفهوم التجارة الدولية
- أسباب قيام التجارة الدولية
- أهمية التجارة الدولية
- المصارف الإسلامية والتجارة الدولية
- خدمات تمويل التجارة الدولية
- الخاتمة

٢. الاعتمادات المستندية

- مفهوم الاعتماد المستندي
- أطراف العلاقة في الاعتماد المستندي ومسؤولياتهم
- دورة الاعتماد المستندي
- أنواع الاعتمادات المستندية
- شروط الدفع في الاعتمادات المستندية
- تمديد صلاحية الاعتماد أو آخر موعد لتقديم المستندات
- هامش القيمة، الكمية، سعر الوحدة المذكور في الاعتماد
- إجراءات الاعتمادات المستندية في حالات الإستيراد
- شروط التسليم Incoterms®2010
- أصول تدقيق المستندات وفق الأصول والأعراف الموحدة في نشرة رقم ٦٠٠ والمعايير الدولية لفحص المستندات المقدمة على الاعتمادات المستندية في نشرة رقم ٧٤٥

٥. الحوالات

- الاعتمادات المستندية وصيغ التمويل الإسلامية
- الضوابط الشرعية للاعتمادات والسحوبات المستندية
- أنواع الرسائل التي تستعمل في الاعتمادات المستندية على نظام السويفت
- أهدف من عملية التحويل
- أنواع الحوالات المصرفية
- أطراف الحوالة
- أركان الحوالة الصادرة
- نظام التسويات الإجمالية الفوري (RTGS)
- إلغاء الحوالة الصادرة
- إصدار الشيكات المصرفية
- الشيكات المشتراه بالعملة الأجنبية
- الشيكات برسم التحصيل
- الشيكات المفقودة بالعملة الأجنبية وكيفية التعامل معها
- بيع وشراء العملات الأجنبية (أعمال الصرافة)
- حسابات البنك بالعملة الأجنبية لدى البنوك المراسلة

٣. الكفالات المصرفية وخطابات الضمان

- الكفالات وخطابات الضمان
- أهمية ومزايا خطابات الضمان
- أطراف خطاب الضمان
- أنواع خطابات الضمان
- خصائص خطابات الضمان
- كيفية صياغة خطاب الضمان وفقاً للقواعد الموحدة لخطابات الضمان تحت الطلب نشرة رقم (URDG 758)
- التكيف الشرعي والضوابط الشرعية للتعامل بخطابات الضمان

٤. بوالص التحصيل المستندية

- تعريف بوالص التحصيل
- أنواع بوالص التحصيل



شهادة الاختصاصي الإسلامي المعتمد في التدقيق الشرعي

تعتبر الرقابة الشرعية هي الركيزة الأساسية التي تميز عمل المؤسسات المالية الإسلامية، فهي التي تسهر على تحقيق الالتزام بالأحكام والمبادئ الشرعية التي يجب مراعاتها من قبل المسؤولين وجميع العاملين، كما أنها تساهم في طمأنة الجمهور من المتعاملين وغيرهم على شرعية النشاط الذي تقوم به هذه المؤسسات الإسلامية، بالإضافة إلى مساهمتها في مجال تطوير المنتجات المالية الإسلامية الجديدة.

وتتمثل أهم مهام الرقابة الشرعية في فحص العقود، والاتفاقيات، والسياسات، والمنتجات، والمعاملات، وعقود التأسيس، والنظم الأساسية، والتقارير الصادرة عن إدارات المراجعة الداخلية وكذلك التعميم وتقارير عمليات التفتيش التي يقوم بها البنك المركزي.

ويقوم على تنفيذ الرقابة والتدقيق الشرعي هيئات مستقلة من الفقهاء المتخصصين في فقه المعاملات حيث يعهد إليها توجيه نشاطات المؤسسات المالية الإسلامية ومراجعتها والإشراف عليها للتأكد من التزاماتها بأحكام ومبادئ الشريعة الإسلامية، وتكون فتاواها وقراراتها ملزمة للمؤسسة.

وتهدف شهادة الاختصاصي الإسلامي المعتمد في التدقيق الشرعي إلى إتاحة الفرصة للعاملين في مجال الرقابة على المصارف الإسلامية والعاملين في المصارف الإسلامية للإلمام بمفاهيم الرقابة والمراجعة في المؤسسات المالية الإسلامية، و بنظم الرقابة والمراجعة وأنواعها، وتحديد مقومات الرقابة الشرعية الداخلية وأهدافها ومهامها وصلاحياتها. كما يتم التعريف بالرقابة والمراجعة الشرعية الخارجية والوضع التنظيمي لهيئات الرقابة الشرعية ومهامها وصلاحياتها بالإضافة إلى المعرفة بإجراءات وأدوات المراجعة الشرعية الميدانية ومراحلها وإجراءاتها وأدلة عملها وتقاريرها وجودتها النوعية. وتستعرض الشهادة نماذج مختلفة عن الرقابة والتفتيش على مستوى البنوك المركزية. كما تهدف إلى تنمية مهارات العاملين في مجال الرقابة المصرفية ليتمكنوا من القيام بمهام الرقابة المصرفية على المصارف الإسلامية.

أهداف الشهادة :



١. التعرف على نظم الرقابة المختلفة في المؤسسات المالية الإسلامية
٢. التعرف على نظام الرقابة الشرعية الداخلية للمؤسسات المالية الإسلامية
٣. التعرف على مفاهيم وأدوات الرقابة والتدقيق الشرعي الميداني
٤. إكساب المشاركين مهارات إعداد خطط التدقيق الشرعي الميداني وتنفيذها
٥. إكساب المشاركين مهارات إعداد برامج واستمارات التدقيق الشرعي واستخدامها
٦. إكساب المشاركين مهارات كتابة الملاحظات الشرعية وإعداد تقارير مدى الالتزام الشرعي ومتابعتها
٧. إكساب المشاركين مهارات استنباط وصياغة أدلة الضوابط والإجراءات العملية الشرعية للمنتجات والخدمات المصرفية
٨. إكساب المشاركين مهارات إعداد وتطوير برامج واستمارات التدقيق الشرعي الميداني للمنتجات والخدمات المصرفية
٩. إكساب المشاركين مهارات صياغة الملاحظات الشرعية، ومراجعة الردود وتقويمها، وإعداد التقارير الأولية والنهائية

الفئة المستهدفة :



١. العاملون في مجال الرقابة والتدقيق الشرعي
٢. العاملون في الإدارات القانونية
٣. العاملون في مجال الاستشارات الشرعية
٤. العاملون في إدارات المراجعة الداخلية
٥. العاملون في مكاتب المحاسبين القانونيين
٦. العاملون في إدارات التفتيش في البنوك المركزية

برنامج الشهادة :



١. تقنيات الرقابة والتدقيق الشرعي :

١. نظم الرقابة والمراجعة في المؤسسات المالية الإسلامية

- مفاهيم الرقابة والمراجعة
- نظام الرقابة الداخلية الشرعية
- نظام الرقابة الخارجية الشرعية
- نظام الرقابة المركزية الشرعية
- إدارة المراجعة الشرعية الداخلية
- الرقابة والمراجعة الشرعية الخارجية
- الرقابة والتفتيش (المراجعة) الشرعية المركزية

٢. الملاحظات الشرعية وأثرها في تصنيف تقارير الهيئات الشرعية

- أنواع الملاحظات الشرعية على مدى الالتزام بأحكام الشريعة الإسلامية
- آليات معالجة الملاحظات الشرعية
- سياسة الإفصاح عن الملاحظات الشرعية في التقرير الختامي للهيئة الشرعية
- تصنيف تقارير هيئات الرقابة الشرعية

٣. أدوات المراجعة الشرعية الميدانية

- مراحل وأنواع المراجعة الشرعية
- نطاق عمل المراجعة الشرعية
- أنشطة المراجعة
- أدلة الإثبات وإجراءات التوصل إليها
- أوراق عمل المراجعة الشرعية: الملف الدائم والملف الجاري
- التأكد المعقول والعينات
- مخاطر المراجعة الشرعية
- خطط المراجعة الشرعية
- تقارير المراجعة الشرعية
- إجراءات المراجعة الشرعية الميدانية

٤. الجودة النوعية في المراجعة الشرعية

- متطلبات الجودة في المراجعة الشرعية الداخلية
- متطلبات الجودة في المراجعة الشرعية الخارجية
- الإتقان والحرص والسلوك المهني
- نصوص معايير الضوابط الأربعة الصادرة عن أيوفي

٥. إجراءات عرض الأعمال على الهيئة الشرعية

- نطاق عمل جهاز أمانة هيئة الرقابة الشرعية
- نطاق عمل الإدارة التنفيذية للمؤسسة المالية
- إجراءات تسلم الموضوعات المرفوعة من الجهة التنفيذية
- إعداد مذكرات العرض على هيئة الرقابة الشرعية
- جدول مواعيد اجتماعات هيئة الرقابة الشرعية

- جدول أعمال هيئة الرقابة الشرعية
- متطلبات انعقاد اجتماع الهيئة

٦. محاضر وقرارات هيئة الرقابة الشرعية

- إرشادات لعمل مقرر الهيئة أثناء اجتماع الهيئة
- إرشادات صياغة محضر اجتماع الهيئة
- إرشادات صياغة القرارات والفتاوى
- التوقيع على القرار النهائي، وتدوين التحفظ عليه
- الحفظ والتوثيق
- الموضوعات المستعجلة وقرار التمير
- الاجتماع عن طريق الوسائل الحديثة

٧. الإطار المهني للإحتراف في التدقيق الشرعي الخارجي

- مفهوم الإحتراف والمهنية
- واقع التدقيق الشرعي الخارجي
- متطلبات الإحتراف في التدقيق الشرعي الخارجي
- مستقبل المهنة والإحتراف في التدقيق الشرعي الخارجي
- تنظيم مكاتب التدقيق الشرعي
- شركات الاستشارات الشرعية الخاصة

٢. تطبيقات الرقابة والتدقيق الشرعي الميداني:

١. هيكل التشغيل في البنك الإسلامي

- العمليات التشغيلية للبنك الإسلامي
- الهيكل التنظيمي والتشغيلي للبنك الإسلامي

٢. مجموعة التجزئة المصرفية وتمويل الأفراد

- الهيكل التشغيلي لمجموعة التجزئة المصرفية وتمويل الأفراد
- الحسابات والودائع
- العملات والشيكات و الحوالات
- التمويل التجاري للسيارات والسلع
- التمويل العقاري للأراضي والمنازل
- نموذج الضوابط والإجراءات لمنتجات التجزئة المصرفية وتمويل الأفراد
- برامج واستمارات التدقيق الشرعي لمنتجات التجزئة المصرفية وتمويل الأفراد
- مجموعة الشركات وكبار العملاء
- الهيكل التشغيلي لمجموعة الشركات وكبار العملاء
- التمويل التجاري
- التمويل العقاري
- تمويل رأس المال العامل
- نموذج الضوابط والإجراءات لمنتجات الشركات وكبار العملاء
- برامج واستمارات التدقيق الشرعي لمنتجات الشركات وكبار العملاء

٣. مجموعة الخزينة والعلاقات الدولية

- الهيكل التشغيلي لمجموعة الخزينة والعلاقات الدولية
- السلع والمعادن
- العملات الأجنبية
- حسابات المراسلين
- إدارة السيولة
- نموذج الضوابط والإجراءات لمنتجات الخزينة والعلاقات الدولية
- برامج واستمارات التدقيق الشرعي لمجموعة الشركات وكبار العملاء



شهادة الاختصاصي الإسلامي المتقدمة في التدقيق الشرعي

تعتبر الرقابة الشرعية هي الركيزة الأساسية التي تميز عمل المؤسسات المالية الإسلامية، فهي التي تسهر على تحقيق الالتزام بالأحكام والمبادئ الشرعية التي يجب مراعاتها من قبل المسؤولين وجميع العاملين، كما أنها تساهم في طمأنة الجمهور من المتعاملين وغيرهم على شرعية النشاط الذي تقوم به هذه المؤسسات الإسلامية، بالإضافة إلى مساهمتها في مجال تطوير المنتجات المالية الإسلامية الجديدة.

وتتمثل أهم مهام الرقابة الشرعية في فحص العقود، والاتفاقيات، والسياسات، والمنتجات، والمعاملات، وعقود التأسيس، والنظم الأساسية، والتقارير الصادرة عن إدارات المراجعة الداخلية وكذلك التعميم وتقارير عمليات التفتيش التي يقوم بها البنك المركزي.

ويقوم على تنفيذ الرقابة والتدقيق الشرعي هيئات مستقلة من الفقهاء المتخصصين في فقه المعاملات حيث يعهد إليها توجيه نشاطات المؤسسات المالية الإسلامية ومراجعتها والإشراف عليها للتأكد من التزاماتها بأحكام ومبادئ الشريعة الإسلامية، وتكون فتاواها وقراراتها ملزمة للمؤسسة.

وتهدف شهادة الاختصاصي المعتمد في التدقيق الشرعي إلى إتاحة الفرصة للعاملين في مجال الرقابة على المصارف الإسلامية والعاملين في المصارف الإسلامية للإلمام بمفاهيم الرقابة والمراجعة في المؤسسات المالية الإسلامية، وبنظم الرقابة والمراجعة وأنواعها، وتحديد مقومات الرقابة الشرعية الداخلية وأهدافها ومهامها وصلاحياتها. كما يتم التعريف بالرقابة والمراجعة الشرعية الخارجية والوضع التنظيمي لهيئات الرقابة الشرعية ومهامها وصلاحياتها بالإضافة إلى المعرفة بإجراءات وأدوات المراجعة الشرعية الميدانية ومراحلها وإجراءاتها وأدلة عملها وتقاريرها وجودتها النوعية. وتستعرض الشهادة نماذج مختلفة عن الرقابة والتفتيش على مستوى البنوك المركزية. كما تهدف إلى تنمية مهارات العاملين في مجال الرقابة المصرفية ليتمكنوا من القيام بمهام الرقابة المصرفية على المصارف الإسلامية.

أهداف الشهادة :



١. إكساب المدققين الشرعيين حزمة متنوعة من المهارات الرقابية من خلال حالات عملية وعقود مالية وقوائم نقاشية، وقراءات إضافية في مساندة هيئة الرقابة الشرعية
٢. إكساب المشاركين مهارات احتساب الزكاة للشركات المساهمة
٣. إكساب المشاركين مهارات مراجعة وصياغة العقود المالية
٤. إكساب المشاركين مهارات النظر في أفكار ومشروعات المنتجات الجديدة
٥. إكساب المشاركين مهارات الإشراف والمراجعة الشرعية لعمليات التحول
٦. إكساب المشاركين مهارات التصنيف الشرعي للمؤسسات والمنتجات

الفئة المستهدفة :



١. العاملون في مجال الرقابة والتدقيق الشرعي
٢. العاملون في الإدارات القانونية
٣. العاملون في مجال الاستشارات الشرعية
٤. العاملون في إدارات المراجعة الداخلية
٥. العاملون في مكاتب المحاسبين القانونيين
٦. العاملون في إدارات التفتيش في البنوك المركزية

برنامج الشهادة :



١. آليات النظر في المعاملات المالية

- منهجية تطوير المنتجات المالية الإسلامية
- منهجية إعداد وصياغة عقود المعاملات المالية الإسلامية
- منهجية النظر في مشروعات المنتجات المالية والعقود المالية
- منهجية توثيق الرأي الفقهي من المصادر المعتمدة

٢. احتساب الزكاة للبنوك والمؤسسات المالية الإسلامية

- القوائم المالية والمفاهيم المحاسبية
- طرق احتساب الوعاء الزكوي للمؤسسة وآليات الاحتساب
- ضوابط التصرف في أموال الزكاة

٣. قوائم الأسهم المتوافقة مع أحكام الشريعة الإسلامية

- نسب التوافق المعتمدة طبقاً لمعيار أيوفي
- تطبيق النسب على القوائم المالية والإيضاحات ذات العلاقة
- آليات تطهير الإيرادات المحرمة

٤. الرقابة الشرعية على إجراءات التحول المصرفي

- أنواع التحول المصرفي وتطبيقاته
- الإطار التشريعي والقانوني للنظام المصرفي المتحول
- الإجراءات الإدارية والنظامية والتنظيمية على مستوى المؤسسة
- إعداد البدائل على مستوى الاستقطاب والتوظيف والخدمات المصرفية

٥. التصنيف الشرعي للمؤسسات والمنتجات المالية الإسلامية

- نشأة التصنيف الشرعي ومؤسسات التصنيف الشرعي
- منهجية ومعايير الوكالة الدولية للتصنيف الشرعي للمؤسسات المالية الإسلامية
- منهجية ومعايير الهيئة الشرعية للرقابة والتصنيف للمنتجات المالية الإسلامية
- آليات دعم جهود مؤسسات التصنيف الإسلامية



شهادة الاختصاصي الإسلامي المعتمد في الحوكمة والامتثال

الحوكمة في النظام المصرفي ليست ضرورية فحسب وإنما تشكل منهاجاً وأسلوباً يجب الالتزام به لتخليه المسؤوليات قدر الإمكان ولخلق الطمأنينة لدى الغير وخاصة أولئك الذين يتعاملون مع البنك، وذلك لإعطاء فرصة لأصحاب المصالح المشار إليهم، كل حسب دوره وأهميته في وقف أي عملية جنوح نحو الممارسات الخاطئة.

وقد اهتمت منظمة التعاون الاقتصادي والتنمية (ومقرها باريس) بمبادئ ومعايير الحوكمة، وأصدرت مجموعة من المبادئ والمعايير التي تعزز التزام المؤسسات بتطبيق متطلبات الحوكمة، وقد تم اعتمادها من قبل البنك الدولي وصندوق النقد الدولي عام ١٩٩٩ م. كما تبنت لجنة بازل معايير منظمة التعاون وأصدرت وثيقة حول "تعزيز الحوكمة في المنظمات المصرفية" تضمنت مجموعة من المبادئ، تهدف إلى الحد من الأنشطة والعلاقات التي تقلل كفاءة الحوكمة.

كما أن مجلس المحاسبة والمراجعة للمؤسسات المالية الإسلامية في مملكة البحرين كان له السبق في إصدار العديد من المعايير الشرعية وكلها تصب في خانة العرض والإفصاح وتحث إدارة المؤسسات المالية على الشفافية والعدل في التعامل وعدم أكل أموال الناس بالباطل، وهو ما تنادي به المؤسسات الدولية المهتمة بحوكمة الشركات.

وأصدر مجلس الخدمات المالية الإسلامية في ماليزيا كذلك معياراً مستقلاً لحوكمة المؤسسات المالية الإسلامية يأخذ في اعتباره ما صدر من معايير دولية، ويضيف عليها بما يتناسب مع خصوصية عمل المؤسسات المالية الإسلامية، والتزامها بتطبيق أحكام الشريعة الإسلامية والإفصاح عن ذلك لأصحاب المصالح.

ولضمان الالتزام بمبادئ الحوكمة وجميع متطلباتها تم استحداث وظيفة الامتثال في البنوك وتم إنشاء دائرة مستقلة عن إدارة المخاطر مؤخراً مهمتها الأساسية مراقبة امتثال المصرف للقوانين المختلفة التي يخضع لها المصرف في أدائه لأعماله مثل قانون البنوك وقانون التجارة وقانون الشركات المساهمة إضافة إلى مراقبة امتثال المصرف لتعليمات البنك المركزي وغيرها من الأمور التي تؤدي إلى تحسين تصنيفه وزيادة ثقة جميع الأطراف به. وهذا عمل في غاية الأهمية يجب إتقانه بسبب الويلات التي قد يتعرض لها المصرف بسبب عدم الامتثال.

أهداف الشهادة :

١. التعريف بمفاهيم الحوكمة والامتثال، مع التطبيقات الإسلامية
٢. التعريف بمعايير الحوكمة المختلفة وأهميتها في المصارف الإسلامية
٣. فهم الحوكمة ضمن أحكام الشريعة الإسلامية
٤. فهم العلاقة بين الحوكمة وإدارة المخاطر
٥. تحديد أهداف مراقبة الامتثال في المصارف والمؤسسات المالية الإسلامية
٦. متابعة مخاطر عدم الامتثال في العمليات المصرفية الإسلامية
٧. التعريف بأسس مراقبة الامتثال في المصارف والمؤسسات المالية الإسلامية
٨. اكتساب المهارات اللازمة لدى المشاركين حول كيفية القيام بوظيفة الامتثال في المصارف الإسلامية



الفئة المستهدفة :

يمكن توجيه البرنامج إلى المسؤولين والعاملين في الإدارات التالية:

١. الامتثال
٢. الرقابة الشرعية
٣. المخاطر
٤. التمويل والاستثمار
٥. التدقيق الداخلي
٦. الشؤون القانونية
٧. الإدارات الأخرى ذات العلاقة



برنامج الشهادة :

١. بيئة المصارف الإسلامية وتطور واتساع العمل المصرفي والمالي الإسلامي
 - نمو المصارف الإسلامية فاق كل التوقعات
 - مظاهر تطور المصارف الإسلامية
٢. مفاهيم عامة حول الحوكمة (المفهوم، المبررات، القواعد)
 - مفهوم الحوكمة
 - مبررات ظهور الحوكمة المؤسسية
 - أهداف وقواعد الحوكمة



- أهمية الحاكمية المؤسسية بشكل عام
- أهمية الحوكمة في المصارف

٣. معايير الحوكمة وإرشادات لجنة بازل

- مبادئ حوكمة الشركات حسب مجلس التعاون الاقتصادي والتنمية
- مبادئ لجنة بازل لحوكمة المصارف

٤. الحوكمة من منظور شرعي

- مشروعية الحوكمة
- مفهوم الحوكمة في الاقتصاد الإسلامي
- أسس ومبادئ الحوكمة في الاقتصاد الإسلامي

٥. حوكمة المصارف الإسلامية

- ضرورة الحوكمة للمصارف الإسلامية
- المرتكزات الأساسية لدليل الحوكمة في مصرف إسلامي

٦. واقع الحوكمة في المصارف الإسلامية

- محددات الحوكمة
- أهداف تطبيق الحوكمة في المصارف الإسلامية
- واقع الحوكمة في القطاع المصرفي العربي والإسلامي

٧. الحوكمة وإدارة المخاطر في المصارف الإسلامية

- العوامل التي تؤثر في إدارة المخاطر المصرفية
- الحوكمة وإجراءات إدارة المخاطر في المصارف الإسلامية
- أساليب معالجة المخاطر في المصارف الإسلامية (حوكمة المخاطر المصرفية)

٨. عناصر البيئة المساندة للحوكمة في المصارف والمؤسسات المالية الإسلامية

- مجلس الإدارة
- دور هيئة الرقابة الشرعية
- دور لجان مجلس الإدارة
- دور الجهات الأخرى
- تطبيق عملي : حوكمة بعض أساليب التمويل في المصارف الإسلامية

٩. التعريف بمعايير الحوكمة الصادرة عن المؤسسات الدولية الإسلامية

- التعريف بمعايير الحوكمة الصادرة عن هيئة المحاسبة والمراجعة للمؤسسات المالية الإسلامية
- التعريف بمعايير الحوكمة الصادرة عن مجلس الخدمات المالية الإسلامية
- التعريف بالقوانين ذات العلاقة بالحوكمة في القانون النموذجي الصادر عن المجلس العام للبنوك والمؤسسات المالية الإسلامية
- عرض مقارنة لبعض أدلة الحوكمة للمصارف الإسلامية
- دور البنوك المركزية في حوكمة المصارف الإسلامية

١٠. الامتثال في المصارف الإسلامية

- ماهية وظيفة الامتثال في البنوك Compliance Function
- أهداف وظيفة مراقبة الامتثال Compliance Function
- إدارة الامتثال في الهيكل التنظيمي للمصرف الإسلامي
- العناصر والمبادئ الأساسية لقيام ونجاح وظيفة الامتثال
- العلاقة بين إدارة المخاطر وإدارة الامتثال
- مخاطر عدم الامتثال
- تعليمات مراقبة الامتثال

١١. الامتثال في العمليات المصرفية الإسلامية

- المهمات والمسؤوليات لإدارة الامتثال
- علاقة الحاكمية المؤسسية مع وظيفة الامتثال
- أهمية الامتثال للشفرة في تقديم صيغ التمويل الإسلامي
- نماذج من الامتثال في تقديم صيغ التمويل الإسلامي
- نماذج من الامتثال في الخدمات المصرفية الإسلامية
- نماذج من الامتثال في مكافحة غسيل الأموال



شهادة الاختصاصي الإسلامي المعتمد في المحاسبة المصرفية

تؤدي المحاسبة المصرفية دوراً هاماً في قياس وإثبات الأحداث والوقائع المالية التي تتم في المصارف لتحديد حقوق والتزامات المصارف والمتعاملين معها، وتحديد نتائج أعمالها، وإبلاغ الأطراف ذوي العلاقة، وتقديم المعلومات عنها إلى ذوي الصلة بها لتمكينهم من اتخاذ القرارات في التعامل معها وبما يعمل على حفظ الأموال وحسن استخدامها. وتعتبر القوائم المالية (المركز المالي، وقائمة الدخل وقائمة التدفق النقدي، وغيرها) من أهم منتجات المحاسبة المصرفية التي تهدف إلى توفير التقارير تلبية لمتطلبات واحتياجات مستخدمي هذه القوائم مما يساعدهم في توجيه السياسات وأخذ القرارات الملائمة.

ولا شك أن هناك اختلافات هامة بين البنوك التقليدية والبنوك الإسلامية من أهمها المتطلبات الشرعية والجوهر الاقتصادي لكثير من المعاملات المالية ووجود معايير المحاسبة الإسلامية مما ساهم في تطور الفكر المحاسبي في مجال المصارف والمؤسسات المالية الإسلامية.

إن المحاسبة في المؤسسات المالية الإسلامية تعتمد على الأهداف والمفاهيم، والفروض، والأسس، والسياسات المحاسبية المقبولة طبقاً لأحكام الشريعة الإسلامية، وكذلك القيم والأعراف السائدة التي لا تخالف أحكام الشريعة، ولا يمكن لهذه المحاسبة المصرفية أن تقوم بهذا الدور الفعال إلا من خلال الضوابط الشرعية والمعايير المحاسبية التي تلتزم بها المصارف الإسلامية.

وتهدف شهادة الاختصاصي الإسلامي المعتمد في المحاسبة المصرفية إلى تأهيل العاملين في المصارف الإسلامية ورفع كفاءتهم في الجانب النظري والتطبيقي للمعاملات المحاسبية في البنوك الإسلامية طبقاً للمعايير المحاسبية الإسلامية، وذلك في جميع الأنشطة والعمليات والمعاملات مما يؤدي إلى تقديم معلومات رفيعة المستوى وإعداد تقارير مالية نهائية تساعد مستخدميها على اتخاذ القرارات الصحيحة.

أهداف الشهادة :



- تطوير وتنمية مهارات المشاركين في مجال:
١. أساسيات عمل المصارف الإسلامية وفهم الفروق الجوهرية للنظام المحاسبي في البنوك التقليدية والبنوك الإسلامية
 ٢. الأسس الشرعية والقواعد المحاسبية لاستلام وتوظيف الموارد النقدية للبنك وفقا لمتطلبات الشريعة
 ٣. تنفيذ المعالجات المحاسبية للعمليات المصرفية، وكيفية تسجيلها في الدفاتر
 ٤. التطبيقات العملية للمعايير المحاسبية التي أصدرتها هيئة المحاسبة والمراجعة للمؤسسات المالية الإسلامية

الفئة المستهدفة :



١. المحاسبون في المصارف والمؤسسات المالية الإسلامية
٢. القائمون على أعمال المراجعة والتدقيق والتمويل والاستثمار
٣. المدراء
٤. المشرفون الماليون
٥. رؤساء الحسابات
٦. أصحاب الاختصاص، وجميع المهتمين في مجال المحاسبة في القطاع المصرفي

برنامج الشهادة :



١. مدخل إلى علم المحاسبة

- مفهوم علم المحاسبة
- الفروض والمبادئ المحاسبية من منظور معايير المحاسبة الدولية
- هدف البيانات المالية
- المستخدمون وحاجاتهم من المعلومات
- الخصائص النوعية للبيانات المالية وفق معايير المحاسبة الدولية
- المبادئ المحاسبية والقوائم المالية

٢. الدورة المحاسبية والقوائم المالية

- الدورة المحاسبية
- العملية المالية
- معادلة الميزانية
- القيد المزدوج
- أساس العمليات الحسابية
- ترحيل القيود اليومية الى دفتر الأستاذ - التبويب
- ترصيد الحسابات
- إعداد القوائم المالية

٣. مدخل إلى محاسبة المصارف الإسلامية

- المحاسبة في الإسلام
- مبررات تسمية المحاسبة بالإسلامية
- تطور علم المحاسبة في الإسلام
- مكونات النظام المحاسبي في الدولة الإسلامية
- مقومات النظام المحاسبي في الدولة الإسلامية
- خصائص علم المحاسبة في الإسلام
- المحاسبة في الإسلام والفرضيات والمبادئ المحاسبية
- النماء وحسابات النتيجة
- مصطلحات مهمة في المحاسبة الإسلامية
- أهداف المحاسبة المالية للمصارف الإسلامية
- مفاهيم المحاسبة المالية للمصارف الإسلامية

٤. المعالجات المحاسبية لعمليات الودائع المصرفية في المصارف الإسلامية

- أقسام الودائع المصرفية في المصارف الإسلامية
- الشروط المتعلقة بالحسابات الائتمانية
- الشروط المتعلقة بالحسابات الاستثمارية
- أنواع الودائع في المصارف الإسلامية الأردنية وشروطها

- أهم القيود المحاسبية في قسم الودائع
- احتساب أرباح حسابات الاستثمار
- احتساب الأعداد لحسابات الاستثمار المشترك حسب شروط العقد

٥. المعالجات المحاسبية لبيع الأجل

١. بيع الأجل

- الضوابط الشرعية لبيع الأجل
- الخطوات العملية لبيع الأجل
- المعالجة المحاسبية لبيع الأجل

٢. ذم البيع الأجل

- الضوابط الشرعية لذم البيع الأجل
- الخطوات العملية لذم البيع الأجل
- المعالجة المحاسبية لتسجيل البيع الأجل والمطالبة في التسديد

٣. معيار بيع الأجل (المعيار رقم ٢٠)

٦. المعالجات المحاسبية لعمليات المراجعة المصرفية المحلية

- مفاهيم أساسية
- بيع المراجعة المركبة (المراجعة للأمر بالشراء)
- شروط صحة عقد المراجعة للأمر بالشراء
- صور المراجعة للأمر بالشراء
- الإجراءات العملية لبيع المراجعة للأمر بالشراء
- المعالجة المحاسبية لعمليات المراجعة المركبة
- (للأمر بالشراء معيار رقم ٢)

٧. المعالجات المحاسبية لعمليات المضاربة

١. المضاربة - بصفة البنك مضارب

- الضوابط الشرعية لعمليات المضاربة
- الخطوات العملية للمضاربة بصفة البنك (مضارباً)
- المعالجة المحاسبية بصفة البنك (مضارباً)

2. المضاربة : بصفة البنك رب المال

- الضوابط الشرعية لعمليات المضاربة
- الخطوات العملية للمضاربة بصفة البنك (رب المال)
- المعالجة المحاسبية بصفة البنك (رب المال)

3. معيار المضاربة (المعيار رقم 3)

4. مجموعات عمل : حالات عملية

2. الإجارة المنتهية بالتملك

- الضوابط الشرعية لعمليات الإجارة المنتهية بالتملك
- الخطوات العملية للإجارة المنتهية بالتملك بصفة البنك مؤجراً ومستأجراً
- المعالجة المحاسبية للإجارة المنتهية بالتملك

3. معيار الإجارة والإجارة المنتهية بالتملك (المعيار رقم 8)

4. مجموعات عمل : حالات عملية

٨. المعالجات المحاسبية لعمليات التمويل بالمشاركة

1. التمويل بالمشاركة- الثابتة

- الضوابط الشرعية لعمليات المشاركة
- الخطوات العملية للمشاركة الثابتة
- المعالجة المحاسبية لعمليات المشاركة الثابتة

2. التمويل بالمشاركة- المتناقصة

- الضوابط الشرعية لعمليات المشاركة
- الخطوات العملية للمشاركة المتناقصة
- المعالجة المحاسبية لعمليات المشاركة المتناقصة

3. معيار المشاركة (المعيار رقم 4)

4. مجموعات عمل : حالات عملية

1. الاستصناع

- الضوابط الشرعية لعمليات الاستصناع
- الخطوات العملية للاستصناع بصفة البنك صانعاً (بائعاً)
- المعالجة المحاسبية بصفة البنك صانعاً (بائعاً)

2. الاستصناع الموازي

- الضوابط الشرعية لعمليات الاستصناع الموازي
- الخطوات العملية للاستصناع بصفة البنك مستصنعاً (مشترياً)
- المعالجة المحاسبية بصفة البنك مستصنعاً (مشترياً)

3. معيار الاستصناع والاستصناع الموازي (المعيار رقم 10)

4. مجموعات عمل : حالات عملية

١٢. المعالجات المحاسبية لعمليات السلم:

1. السلم

- الضوابط الشرعية لعمليات السلم
- الخطوات العملية للسلم بصفة البنك مسلم (مشترياً)
- المعالجة المحاسبية بصفة البنك مسلم (مشترياً)

١٠. المعالجات المحاسبية لعمليات الإجارة :

1. الإجارة التشغيلية

- الضوابط الشرعية لعمليات الإجارة التشغيلية
- الخطوات العملية للإجارة التشغيلية بصفة البنك مؤجراً ومستأجراً
- المعالجة المحاسبية للإجارة التشغيلية



2. السلم الموازي

- الضوابط الشرعية لعمليات السلم الموازي
- الخطوات العملية للسلم بصفة البنك مسلم إليه (بائعاً)
- المعالجة المحاسبية بصفة البنك مسلم إليه (بائعاً)
- 3. معيار السلم والسلم الموازي (المعيار رقم 7)
- 4. مجموعات عمل : حالات عملية

١٣. المعالجات المحاسبية للمعاملات والعمليات بالعملة الأجنبية

1. المعاملات بالعملة الأجنبية

- الضوابط الشرعية للمعاملات بالعملة الأجنبية
- الخطوات العملية للمعاملات بالعملة الأجنبية
- المعالجة المحاسبية للمعاملات بالعملة الأجنبية

2. العمليات بالعملة الأجنبية

- الضوابط الشرعية للعمليات بالعملة الأجنبية
- الخطوات العملية للعمليات بالعملة الأجنبية
- المعالجة المحاسبية للعمليات بالعملة الأجنبية
- 3. معيار المعاملات بالعملة الأجنبية والعمليات بالعملة الأجنبية (المعيار رقم 16)
- 4. مجموعات عمل : حالات عملية

١٤. الحسابات الختامية في المصارف الإسلامية:

- أساليب عمل المصارف الإسلامية في أموال المضاربة
- حقوق أصحاب حسابات الاستثمار وما في حكمها (المعيار رقم ٦)
- أسس توزيع الأرباح بين أصحاب حقوق الملكية وأصحاب حسابات الاستثمار (المعيار رقم ٥)
- المعالجة المحاسبية لأرباح الاستثمار المشترك في المصارف الإسلامية
- المخصصات والاحتياطيات في المصارف الإسلامية (المعيار رقم ١١)
- مجموعات عمل : حالات عملية

١٥. القوائم المالية في المصارف الإسلامية :

- معيار العرض والإفصاح رقم ١
- العناصر الأساسية للقوائم المالية
- القوائم المالية في المصارف الإسلامية
- أمثلة على القوائم المالية حسب معيار العرض والإفصاح رقم ١



شهادة المدير المصرفي الإسلامي المعتمد

في وقت مبكر من تاريخ تطور علوم الإدارة والتنظيم أدرك علماء هذا الفرع من العلوم الإنسانية أهمية الدور الذي يلعبه العنصر البشري في العملية الإنتاجية، خاصة في مجال الخدمات، ومن أهم هذه الخدمات الأعمال المصرفية.

ولما كانت الفروع من أهم مراكز الربحية في أي مصرف إسلامي، فقد باتت لزاماً على المصارف الإسلامية أن تولي مديري الفروع ومساعدتهم كل رعاية بما يكفل تنمية خبراتهم وصقل مهاراتهم لقيادة فروعهم لتحقيق الرسالة والقيم التي تمثلها هذه المصارف.

إن من أهم متطلبات قيادة الفروع التركيز على المعارف النظرية الضرورية لممارسة قيادة التغيير في الفروع، وذلك بشكل متوازن مع تنمية القدرات العملية للمديرين من تخطيط ووضع الموازنات التقديرية وتقييم الأداء وممارسة التسويق المنظم للوصول بالعمل المصرفي الإسلامي إلى تحقيق أهدافه في خدمة الأطراف ذات العلاقة من مساهمين ومودعين ومستثمرين وموظفين، إضافة لتكريس الدور المتفرد للمصارف الإسلامية في خدمة المجتمع المحلي والاقتصاد الوطني على حد سواء.

أهداف الشهادة :



١. تزويد المشاركين بالمعرفة النظرية اللازمة حول خصائص العمل المصرفي الإسلامي وملامح السلوك الوظيفي ومتطلبات الجودة الشاملة
٢. تنمية قدرات المشاركين في مجالات التخطيط الاستراتيجي، وصياغة الخطط، والتعرف على مواصفاتها ومعوقاتها، وإعداد الموازنات التقديرية بصورة سليمة
٣. صقل المهارات الإدارية والإشرافية للمدير المصرفي الإسلامي، وبيان مواصفات المدير الفعال، وتنمية مهاراته في حل المشكلات واتخاذ القرارات ودوره في تقييم أداء الفرع وأداء العاملين
٤. إحاطة المشاركين بأسباب ومظاهر التعثر الإداري، وطرق الوقاية منها
٥. التعرف على مصادر المخاطر المصرفية وتحليلها وقياسها وبيان سبل مواجهتها
٦. التعريف بسمات القيادة ومواصفات القائد الناجح
٧. بيان قواعد التفكير الإيجابي ومهاراته وضوابطه ومعوقاته
٨. تنمية القدرة على إدارة التغيير وبيان متطلباته، والمعوقات التي تعترض مسيرته
٩. الإلمام بإدارة المعرفة ومصادرها ودوائرها، وتنمية ثقافة المؤسسات المبنية على المعرفة
١٠. بيان التحديات التي تواجه المصارف الإسلامية (ذاتياً ومحلياً ودولياً)، وسبل مواجهتها
١١. استعراض الشبهات المثارة حول العمل المصرفي الإسلامي، وكيفية الرد عليها

الفئة المستهدفة :



١. الكوادر القيادية أو المرشحة لمناصب قيادية في إدارات وفروع المصارف الإسلامية
٢. مديري الإدارات والأقسام المتخصصة في أعمال التدقيق والأبحاث والتخطيط وإدارة المخاطر والتوافق ومراقبة الجودة وأعمال التنظيم والتطوير المصرفي والإداري
٣. مسؤولي الإشراف المصرفي أو إدارات الرقابة المصرفية في المصارف المركزية
٤. الأكاديميين والباحثين في الجامعات والمعاهد العليا المهتمين بالعمل المصرفي الإسلامي



برنامج الشهادة :

المحور الأول : مدير المصرف الإسلامي

الفصل الأول: المتطلبات المهنية:

١. المعرفة النظرية
٢. إدارة الجودة الشاملة
٣. السلوك الوظيفي والعلاقات التبادلية

الفصل الثاني: العمل الميداني:

١. الإشراف الفعال
٢. التسويق والعلاقات العامة
٣. تقييم أداء الفرع
٤. تقييم أداء الموظفين

الفصل الثالث: أنماط المديرين:

١. التصنيف التقليدي
٢. مواصفات المدير الفعال
٣. مظاهر التغير الإداري

المحور الثاني : التخطيط الاستراتيجي في المصارف الإسلامية

الفصل الأول: مفاهيم أساسية:

١. التخطيط
 ٢. الاستراتيجية
 ٣. التخطيط الاستراتيجي
- #### الفصل الثاني: أركان التخطيط الاستراتيجي:

١. تحديد الرؤية
٢. تحديد الرسالة ومضمونها

٢. تحليل البيئة

٤. تحديد الأهداف الاستراتيجية

٥. الفجوة الاستراتيجية

الفصل الثالث: الخطة الاستراتيجية من الصياغة إلى التقييم

١. صياغة الخطة

٢. تنفيذ الخطة

٣. تقييم الخطة

الفصل الرابع: إعداد الموازنة التقديرية:

١. أهمية الموازنة التقديرية وفوائدها
٢. أسس وإعتبارات إعداد الموازنة التقديرية

الفصل الخامس: معوقات التخطيط الاستراتيجي:

١. مشكلات صياغة الخطة
٢. مشكلات تنفيذ الخطة
٣. مشكلات الرقابة والقياس

المحور الثالث: المنهج الإسلامي في القيادة وإدارة التغيير

الفصل الأول: تعريف القيادة وبيان أهميتها

١. تعريف القيادة

٢. أهمية القيادة

الفصل الثاني: القيادة الناجحة ومواصفاتها

١. القدرات العقلية
٢. المقومات الشخصية
٣. الصفات الأخلاقية

الفصل الثالث: التفكير الإيجابي

١. تعريف التفكير وبيان أهميته
٢. قواعد التفكير الإيجابي وضوابطه
٣. توجيهات لممارسة التفكير السليم
٤. مهارات التفكير الإيجابي
٥. معوقات التفكير

الفصل الرابع: إدارة المعرفة

١. ماهية المعرفة
٢. مصادر المعرفة
٣. خصائص ومراتب المعرفة
٤. المؤسسات المبنية على المعرفة
٥. أصناف ثقافة المؤسسات
٦. نمو وتدهور ثقافة المؤسسة
٧. دوائر المعرفة

الفصل الخامس: إدارة التغيير

١. تعريف التغيير وبيان أهميته
٢. متطلبات التغيير
٣. مستويات التغيير
٤. أصناف التغيير
٥. التخطيط للتغيير
٦. معوقات التغيير

المحور الرابع: التحديات التي تواجه العمل المصرفي الإسلامي

الفصل الأول: التحديات الذاتية

١. مجال السيولة
٢. الاستثمار المشترك
٣. معلومات الأخطار المصرفية
٤. الموارد البشرية
٥. تنسيق البحوث
٦. التنسيق الإعلامي

الفصل الثاني: تحديات البيئة المحلية

١. قصور التشريعات المصرفية
٢. شبهات حول العمل المصرفي الإسلامي
٣. تدني مستوى الوعي المصرفي الإسلامي

الفصل الثالث: التحديات الخارجية

١. ظروف العولمة
٢. متطلبات لجنة بازل
٣. الإرهاب وغسيل الأموال

الدبلومات المهنية والماجستير:

- الدبلوم المهني المتقدم في المالية الإسلامية
- الدبلوم المهني في التأمين التكافلي
- الدبلوم المهني في إدارة المخاطر
- الدبلوم المهني في التدقيق الشرعي
- الدبلوم المهني في المحاسبة المصرفية
- الماجستير المهني التنفيذي في المالية الإسلامية

الدبلوم المهني المتقدم في المالية الإسلامية

مكونات ومدة البرنامج

يتكون البرنامج من خمس مواد متخصصة ومادة إختيارية ويمتد البرنامج على ١٥٠ ساعة تدريبية.

المدرّبون

يتولى تقديم البرنامج مدرّبون مؤهلون، لهم خبرة عملية و مؤهلات علمية، ومختارون من قبل المجلس العام.

اللغة

اللغة الأساسية للبرنامج هي اللغة العربية ويمكن تقديمها باللغة الإنجليزية.

الاختبارات والتقييم

تشفع كل مادة تدريبية باختبار تكون نسبة النجاح فيه بواقع ٦٠٪ . كما يحتسب مجموع النجاح النهائي في الدبلوم المهني بما يعادل ٧٠٪ من معدل مجموع جميع المواد.



مكونات البرنامج

يتكون البرنامج من خمس مواد أساسية ومادة اختيارية حسب ما هو مبين أدناه:

المواد الأساسية :

١. المصرف الإسلامي المعتمد
 - المدخل العام للمعاملات الإسلامية
 - النظام المصرفي الإسلامي
 - التمويل الإسلامي
 - الاستثمار الإسلامي
 - الخدمات المصرفية الإسلامية
 - الهيئات الشرعية
٢. مادة الأسواق المالية
 - ماهية الأسواق المالية
 - الأدوات المالية في أسواق رأس المال
 - قواعد وإجراءات التعامل في أسواق رأس المال
 - صناديق الاستثمار
 - إدارة وتكوين محافظ الأوراق المالية
 - تقييم الأوراق المالية
٣. مادة التجارة الدولية
 - ماهية التجارة الدولية
 - الاعتمادات المستندية
 - الكفالات المصرفية وخطابات الضمان
 - بوالص التحصيل المستندية
 - الحوالات
٤. أساسيات المحاسبة المصرفية الإسلامية
 - مدخل إلى علم المحاسبة
 - الدورة المحاسبية والقوائم المالية
 - مدخل إلى محاسبة المصارف الإسلامية
 - المعالجات المحاسبية لعمليات الودائع المصرفية
 - المعالجات المحاسبية لبيع الأجل
 - المعالجات المحاسبية لعمليات المراجعة المصرفية المحلية.
٥. مادة إدارة المخاطر
 - مدخل إلى المخاطر في المؤسسات المالية
 - أنواع المخاطر في المؤسسات المالية.
 - إدارة المخاطر طبقاً للمعايير الدولية والإسلامية
 - إدارة مخاطر الائتمان
 - إدارة مخاطر السوق
 - إدارة مخاطر التشغيل
 - إدارة مخاطر السيولة

المواد الاختيارية :

١. مادة الحوكمة والامتثال

- الحوكمة في المصارف الإسلامية
- واقع الحوكمة في المصارف الإسلامية
- عناصر البيئة المساندة للحوكمة في المصارف و المؤسسات المالية الإسلامية
- المعايير الدولية والإسلامية للحوكمة
- الامتثال في المصارف الإسلامية
- الامتثال في العمليات المصرفية

٢. مادة تقنيات التدقيق الشرعي

- نظم الرقابة والمراجعة في المؤسسات المالية الإسلامية
- الملاحظات الشرعية وأثرها في تصنيف تقارير الهيئات الشرعية
- أدوات المراجعة الشرعية الميدانية
- الجودة النوعية في المراجعة الشرعية
- إجراءات عرض الأعمال على الهيئة الشرعية
- محاضر وقرارات هيئة الرقابة الشرعية
- الإطار المهني للاعتراف في التدقيق الشرعي الخارجي

٣. مادة التأمين التكافلي

- مبادئ التأمين التكافلي ومقارنته بالتأمين التجاري
- التأصيل الشرعي للتأمين التكافلي
- الرقابة الشرعية على شركات التأمين
- تطبيقات التأمين التكافلي في البنوك الإسلامية
- المشكلات المعاصرة لصناعة التكافل وتوقعات المستقبل



الدبلوم المهني في التأمين التكافلي

- يتوجه الدبلوم المهني في التأمين التكافلي إلى المشاركين في برامج الشهادات المهنية التي يصدرها المجلس العام مباشرة أو من خلال وكلائه ومسوقيه المعتمدين في مختلف أرجاء العالم.
- يختص الدبلوم المهني في التأمين التكافلي للمشاركين الذين سبق لهم اجتياز اختبارات الشهادات المهنية المتخصصة، والحاصلين على شهادات تخصص عند نجاحهم بنسبة تفوق ٧٠٪ في شهادات الاختصاصي الإسلامي المعتمد.
- يحق التسجيل في الدبلوم المهني في التأمين التكافلي لكل من حصل على شهادة اعتماد مادة أو شهادة اختصاصي إسلامي معتمد في مجالات الشهادات التالية:

١. المصري الإسلامي المعتمد
٢. الاختصاصي الإسلامي المعتمد في التأمين التكافلي
٣. تطبيقات متقدمة في التأمين التكافلي



اللغة

اللغة الأساسية للبرنامج هي اللغة العربية ويمكن تقديمها باللغة الإنجليزية.

الاختبارات والتقييم

تشفع كل مادة تدريبية باختبار تكون نسبة النجاح فيه بواقع ٦٠٪. كما يحتسب مجموع النجاح النهائي في الدبلوم المهني بما يعادل ٧٠٪ من معدل مجموع جميع المواد.

مكونات ومدة البرنامج

يتكون البرنامج من ثلاث مواد متخصصة، ويمتد البرنامج على ٩٠ ساعة تدريبية.

المدرّبون

يتولى تقديم البرنامج مدرّبون مؤهلون، لهم خبرة عملية ومؤهلات علمية، ومختارون من قبل المجلس العام.

مكونات الدبلوم:

١. المصرف الإسلامي المعتمد
وهي الشهادة الأساسية وتحتوي على ستة مساقات:
 - المدخل العام للمعاملات الإسلامية
 - النظام المصرفي الإسلامي
 - عمليات التمويل الإسلامي
 - عمليات الاستثمار الإسلامي
 - الخدمات المصرفية الإسلامية
 - الهيئات الشرعية
٢. مبادئ التأمين التكافلي ومقارنته بالتأمين التجاري
 - المخالفات الشرعية في عقد التأمين التجاري
 - التأمين التجاري في الاجتهاد الجماعي
 - التكافل الاجتماعي في الإسلام
 - مفاهيم عامة حول التأمين التكافلي
 - الأسس العامة للتأمين التكافلي
٣. التأصيل الشرعي للتأمين التكافلي
 - أدلة مشروعية التأمين التكافلي
 - نظائر التأمين التكافلي في الشريعة الإسلامية
 - التأمين التكافلي في الاجتهاد الجماعي
 - شبهات حول التأمين التكافلي
٤. الرقابة الشرعية على شركات التأمين
 - تعريف هيئة الرقابة الشرعية
 - أهمية هيئة الرقابة الشرعية
٥. المشكلات المعاصرة لصناعة التكافل وتوقعات المستقبل
 - أهداف إنشاء هيئة الرقابة الشرعية
 - ضمانات فاعلية هيئة الرقابة الشرعية
 - تكوين هيئات الرقابة الشرعية
 - مراحل الرقابة الشرعية
 - أشكال الرقابة الشرعية
 - مهام هيئة الرقابة الشرعية
٦. تطبيقات التأمين التكافلي في البنوك الإسلامية
 - مقدمة عن البنوك الإسلامية
 - عمليات البنوك الإسلامية
 - تطبيقات التأمين التكافلي في عمليات البنوك الإسلامية

الدبلوم المهني في إدارة المخاطر

- يتوجه الدبلوم المهني في إدارة المخاطر إلى المشاركين في برامج الشهادات المهنية التي يصدرها المجلس العام مباشرة أو من خلال وكلائه ومسوقيه المعتمدين في مختلف أرجاء العالم.
- يختص الدبلوم المهني في إدارة المخاطر للمشاركين الذين سبق لهم اجتياز اختبارات الشهادات المهنية المتخصصة، والحاصلين على شهادات تخصص.
- يحق التسجيل في الدبلوم المهني المتقدم في إدارة المخاطر لكل من حصل على شهادة اعتماد مادة أو شهادة اختصاصي إسلامي معتمد في مجالات الشهادات التالية:
 ١. المصرف الإسلامي المعتمد
 ٢. أساسيات المحاسبة المصرفية الإسلامية
 ٣. الاختصاصي الإسلامي المعتمد في إدارة المخاطر



اللغة

اللغة الأساسية للبرنامج هي اللغة العربية ويمكن تقديمها باللغة الإنجليزية.

الاختبارات والتقييم

تشفع كل مادة تدريبية باختبار تكون نسبة النجاح فيه بواقع ٦٠٪. كما يحتسب مجموع النجاح النهائي في الدبلوم المهني بما يعادل ٧٠٪ من معدل مجموع جميع المواد.

مكونات ومدة البرنامج

يتكون البرنامج من ثلاث مواد متخصصة، ويمتد البرنامج على ٩٠ ساعة تدريبية.

المدرّبون

يتولى تقديم البرنامج مدرّبون مؤهلون، لهم خبرة عملية ومؤهل علمية، ومختارون من قبل المجلس العام.

مكونات الدبلوم:

١. المصرف الإسلامي المعتمد

- المدخل العام للمعاملات الإسلامية
- النظام المصرفي الإسلامي
- عمليات التمويل الإسلامي
- عمليات الاستثمار الإسلامي
- الخدمات المصرفية الإسلامية
- الهيئات الشرعية

٢. أساسيات المحاسبة المصرفية الإسلامية

- مدخل إلى علم المحاسبة
- الدورة المحاسبية والقوائم المالية
- مدخل إلى محاسبة المصارف الإسلامية
- المعالجات المحاسبية لعمليات الودائع المصرفية
- المعالجات المحاسبية لبيع الأجل
- المعالجات المحاسبية لعمليات المراجعة المصرفية المحلية

٣. الاختصاصي الإسلامي المعتمد في إدارة المخاطر

- مدخل إلى المخاطر في المؤسسات المالية
- أنواع المخاطر في المؤسسات المالية
- إدارة المخاطر طبقاً للمعايير الدولية والإسلامية
- إدارة مخاطر الائتمان في المؤسسات المالية الإسلامية
- إدارة مخاطر السوق في المؤسسات المالية الإسلامية
- إدارة مخاطر التشغيل في المؤسسات المالية الإسلامية
- إدارة مخاطر السيولة في المؤسسات المالية الإسلامية

الدبلوم المهني في التدقيق الشرعي

- يتوجه الدبلوم المهني في التدقيق الشرعي إلى المشاركين في برامج الشهادات المهنية التي يصدرها المجلس العام مباشرة أو من خلال وكلائه ومسوقيه المعتمدين في مختلف أرجاء العالم.
- يختص الدبلوم المهني في التدقيق الشرعي للمشاركين الذين سبق لهم اجتياز اختبارات الشهادات المهنية المتخصصة، والحاصلين على شهادات تخصص.
- يحق التسجيل في الدبلوم المهني في التدقيق الشرعي لكل من حصل على شهادة اعتماد مادة أو شهادة اختصاصي إسلامي معتمد في مجال الشهادات التالية:

١. المصرف الإسلامي المعتمد
٢. الاختصاصي الإسلامي المعتمد في التدقيق الشرعي: وتحتوي على قسمين رئيسيين: تقنيات التدقيق الشرعي، وتطبيقات التدقيق الشرعي
٣. الاختصاصي الإسلامي المتقدمة في التدقيق الشرعي، وتتطلب الحصول مسبقاً على شهادة الاختصاصي الإسلامي المعتمد في التدقيق الشرعي
٤. أساسيات المحاسبة المصرفية الإسلامية



اللغة

اللغة الأساسية للبرنامج هي اللغة العربية ويمكن تقديمها باللغة الإنجليزية.

الاختبارات والتقييم

تشفع كل مادة تدريبية باختبار تكون نسبة النجاح فيه بواقع ٦٠٪. كما يحسب مجموع النجاح النهائي في الدبلوم المهني بما يعادل ٧٠٪ من معدل مجموع جميع المواد.

مكونات ومدة البرنامج

يتكون البرنامج من أربع مواد متخصصة، ويمتد البرنامج على ١٠٠ ساعة تدريبية.

المدرّبون

يتولى تقديم البرنامج مدرّبون مؤهلون، لهم خبرة عملية ومؤهلات علمية، ومختارون من قبل المجلس العام.

مكونات الدبلوم:

١. المصرف الإسلامي المعتمد

- المدخل العام للمعاملات الإسلامية
- النظام المصرفي الإسلامي
- عمليات التمويل الإسلامي
- عمليات الاستثمار الإسلامي
- الخدمات المصرفية الإسلامية
- الهيئات الشرعية

٢. الاختصاصي الإسلامي المعتمد في التدقيق الشرعي

- نظم الرقابة والمراجعة
- تطبيقات الرقابة والتدقيق الشرعي الميداني

٣. الاختصاصي الإسلامي المتقدم في التدقيق الشرعي

- آليات النظر في المعاملات المالية
- احتساب الزكاة للبنوك والمؤسسات المالية الإسلامية
- قوائم الأسهم المتوافقة مع أحكام الشريعة الإسلامية
- الرقابة الشرعية على إجراءات التحول المصرفي
- التصنيف الشرعي للمؤسسات والمنتجات المالية الإسلامية

٤. أساسيات المحاسبة المصرفية الإسلامية

- مدخل إلى علم المحاسبة
- الدورة المحاسبية والقوائم المالية
- مدخل إلى محاسبة المصارف الإسلامية
- المعالجات المحاسبية لعمليات الودائع المصرفية
- المعالجات المحاسبية لبيع الأجل
- المعالجات المحاسبية لعمليات المراجعة المصرفية المحلية

الدبلوم المهني في المحاسبة المصرفية

- يتوجه الدبلوم المهني في المحاسبة المصرفية إلى المشاركين في برامج الشهادات المهنية التي يصدرها المجلس العام مباشرة أو من خلال وكلائه ومسوقيه المعتمدين في مختلف أرجاء العالم.
- يختص الدبلوم المهني في المحاسبة المصرفية للمشاركين الذين سبق لهم اجتياز اختبارات الشهادات المهنية المتخصصة، والحاصلين على شهادات تخصص.
- يحق التسجيل في الدبلوم المهني في المحاسبة المصرفية لكل من حصل على شهادة اعتماد مادة أو شهادة اختصاصي إسلامي معتمد في مجال الشهادات التالية:

١. المصرف في الإسلامي المعتمد
٢. تقنيات التدقيق الشرعي
٣. أساسيات المحاسبة المصرفية الإسلامية
٤. المحاسبة المصرفية الإسلامية المتقدمة



اللغة

اللغة الأساسية للبرنامج هي اللغة العربية ويمكن تقديمها باللغة الإنجليزية.

الاختبارات والتقييم

تشفع كل مادة تدريبية باختبار تكون نسبة النجاح فيه بواقع ٦٠٪. كما يحتسب مجموع النجاح النهائي في الدبلوم المهني بما يعادل ٧٠٪ من معدل مجموع جميع المواد.

مكونات ومدة البرنامج

يتكون البرنامج من أربع مواد متخصصة، ويمتد البرنامج على ٩٠ ساعة تدريبية.

المدرّبون

يتولى تقديم البرنامج مدرّبون مؤهلون، لهم خبرة عملية ومؤهلات علمية، ومختارون من قبل المجلس العام.

مكونات الدبلوم:

١. المصرف الإسلامي المعتمد

- المدخل العام للمعاملات الإسلامية
- النظام المصرفي الإسلامي
- عمليات التمويل الإسلامي
- عمليات الاستثمار الإسلامي
- الخدمات المصرفية الإسلامية
- الهيئات الشرعية

٢. تقنيات التدقيق الشرعي

- نظم الرقابة والمراجعة في المؤسسات المالية الإسلامية
- الملاحظات الشرعية وأثرها في تصنيف تقارير الهيئات الشرعية
- أدوات المراجعة الشرعية الميدانية
- الجودة النوعية في المراجعة الشرعية
- إجراءات عرض الأعمال على الهيئة الشرعية
- محاضر وقرارات هيئة الرقابة الشرعية
- الإطار المهني للاحتراف في التدقيق الشرعي الخارجي

٣. أساسيات المحاسبة المصرفية الإسلامية

- مدخل إلى علم المحاسبة
- الدورة المحاسبية والقوائم المالية
- مدخل إلى محاسبة المصارف الإسلامية
- المعالجات المحاسبية لعمليات الودائع المصرفية
- المعالجات المحاسبية لبيع الأجل
- المعالجات المحاسبية لعمليات المربحة المصرفية المحلية

٤. المحاسبة المصرفية الإسلامية المتقدمة

- المعالجات المحاسبية لعمليات المضاربة
- المعالجات المحاسبية لعمليات التمويل بالمشاركة
- المعالجات المحاسبية لعمليات الاعتمادات المستندية
- المعالجات المحاسبية لعمليات الإجارة
- المعالجات المحاسبية لعمليات الاستصناع
- المعالجات المحاسبية لعمليات السلم
- المعالجات المحاسبية للمعاملات والعمليات بالعملات الأجنبية
- الحسابات الختامية في المصارف الإسلامية
- القوائم المالية في المصارف الإسلامية

الماجستير المهني التنفيذي في المالية الإسلامية

مكونات ومدة البرنامج

يتكون البرنامج من ٨ مواد (٦ مواد أساسية ومادة اختيارية ومادة البحث) بواقع ٢ ساعات معتمدة لكل مادة أي ما يعادل إجمالي ٣٦ ساعة معتمدة يتم لدى استكمالها تسليم شهادة الماجستير المهني التنفيذي للمالية الإسلامية للخريج.

المدرّبون

يتولى تقديم البرنامج مدرّبون مؤهلون، لهم خبرة عملية ومؤهلات علمية، ومختارون من قبل المجلس العام.

اللغة

اللغة الأساسية للبرنامج هي اللغة العربية ويمكن تقديمها باللغة الإنجليزية.

الاختبارات والتقييم

تشفع كل مادة تدريبية باختبار تكون نسبة النجاح فيه بواقع ٦٠٪. كما يحتسب مجموع النجاح النهائي في الماجستير المهني التنفيذي بما يعادل ٧٠٪ من معدل مجموع جميع المواد، ويخضع المتدربون لاختبار شامل.

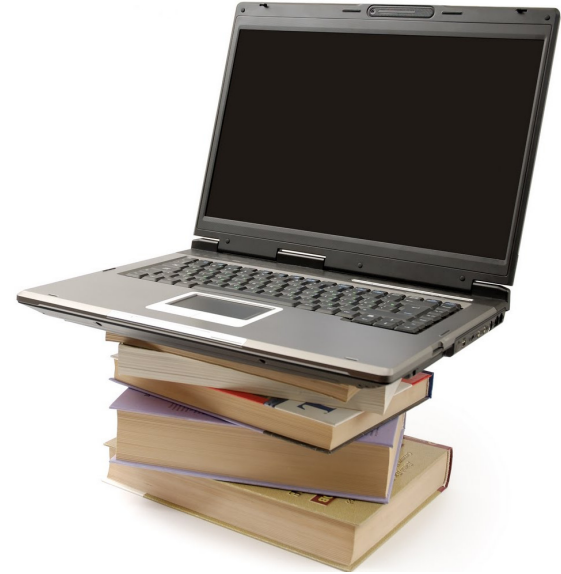
الحقائب التدريبية

الحقائب التدريبية معتمدة من الهيئة العلمية للتدقيق والاعتماد ومتوفرة باللغتين العربية والإنجليزية.

شروط التقدم لبرنامج الماجستير المهني التنفيذي في المالية الإسلامية

يعتبر الحصول على الدرجة الجامعية الأولى (البكالوريوس) شرط القبول في برنامج الماجستير المهني التنفيذي في المالية الإسلامية.

أطلق برنامج الماجستير المهني التنفيذي في المالية الإسلامية ضمن خطط المجلس العام للبنوك والمؤسسات المالية الإسلامية لتطوير وتأهيل الكفاءات في مجال الصيرفة الإسلامية، وإعداد كوادر مؤهلة ومدرّبة وتوفير خبرات مزدوجة تجمع بين المعرفة الفنية المصرفية والمعرفة بالأحكام الشرعية في المعاملات.



متطلبات البرنامج:

يشتمل البرنامج على ثمان مواد أساسية وهي:

١. مادة المصرف الإسلامي المعتمد

- المدخل العام للمعاملات الإسلامية
- النظام المصرفي الإسلامي
- عمليات التمويل الإسلامي
- عمليات الاستثمار الإسلامي
- الخدمات المصرفية الإسلامية
- الهيئات الشرعية

٢. مادة الأسواق المالية

- ماهية الأسواق المالية
- الأدوات المالية في أسواق رأس المال
- قواعد وإجراءات التعامل في أسواق رأس المال
- صناديق الاستثمار
- إدارة وتكوين محافظ الأوراق المالية
- تقييم الأوراق المالية

٣. مادة التجارة الدولية

- ماهية التجارة الدولية
- الاعتمادات المستندية
- الكفالات المصرفية وخطابات الضمان
- بوالص التحصيل المستندية
- الحوالات

٤. أساسيات المحاسبة المصرفية الإسلامية

- مدخل إلى علم المحاسبة
- الدورة المحاسبية والقوائم المالية
- مدخل إلى محاسبة المصارف الإسلامية
- المعالجات المحاسبية لعمليات الودائع المصرفية
- المعالجات المحاسبية لبيع الأجل
- المعالجات المحاسبية لعمليات المراجعة المصرفية المحلية

٥. مادة تقنيات التدقيق الشرعي

- نظم الرقابة والمراجعة في المؤسسات المالية الإسلامية
- الملاحظات الشرعية وأثرها في تصنيف تقارير الهيئات الشرعية
- أدوات المراجعة الشرعية الميدانية
- الجودة النوعية في المراجعة الشرعية
- إجراءات عرض الأعمال على الهيئة الشرعية
- محاضر وقرارات هيئة الرقابة الشرعية
- الإطار المهني للاعتراف في التدقيق الشرعي الخارجي

٦. مادة المتطلبات القانونية

- الخصائص المنهجية لفهم المعاملات المالية المعاصرة: التداخل بين الفقه والقانون
- النظم القانونية والشرعية للعمل المصرفي الإسلامي (دراسة مقارنة)
- الجوانب القانونية لأهم عقود التمويل الإسلامي
- الأساس القانوني للنظام الاقتصادي الإسلامي
- القضايا القانونية في المؤسسات المالية الإسلامية
- مشروع نموذجي لنظام أساسي لهيكل قانوني لحماية أصحاب حسابات الاستثمارات المطلقة (أو المشتركة)
- تعريف التحكيم ومزاياه (١٥ سؤال وجواب في التحكيم)
- الفتاوى الصادرة بشأن فض نزاعات الصناعة المالية الإسلامية
- مدى مشروعية قبول القوانين الوضعية لتحكم عقود التمويل الإسلامي
- سوابق تحكيمية في عقود التمويل الإسلامي
- المركز الإسلامي الدولي للمصالحة والتحكيم – نموذج التحكيم الدولي المتخصص في فض نزاعات الصناعة المالية الإسلامية

٧. مادة اختيارية

٨. ورقة البحث

المواد الاختيارية :

كما يشتمل البرنامج على مواد اختيارية وذلك وفقاً لمتطلبات البرنامج
ومسجلي الدفعة :

١. مادة الحوكمة والامتثال

- الحوكمة في المصارف الإسلامية
- واقع الحوكمة في المصارف الإسلامية
- عناصر البيئة المساندة للحوكمة في المصارف و المؤسسات المالية الإسلامية
- المعايير الدولية والإسلامية للحوكمة
- الامتثال في المصارف الإسلامية
- الامتثال في العمليات المصرفية

٢. مادة إدارة المخاطر

- مدخل إلى المخاطر في المؤسسات المالية
- أنواع المخاطر في المؤسسات المالية
- إدارة المخاطر طبقاً للمعايير الدولية والإسلامية
- إدارة مخاطر الائتمان
- إدارة مخاطر السوق
- إدارة مخاطر التشغيل
- إدارة مخاطر السيولة

٣. مادة التأمين التكافلي

- أساسيات علم التأمين
- عقد التأمين التجاري
- عقد التأمين الإسلامي وأسس ممارسته
- الفائض التأميني
- إعادة التأمين الإسلامي
- فقهيات التأمين الإسلامي
- الإفصاحات والقوائم المالية لدى شركات التأمين الإسلامية
- الرقابة الشرعية على شركات التأمين الإسلامية
- التأمين الإسلامي في البنوك الإسلامية
- مشكلات التأمين الإسلامي المعاصرة وتوقعات المستقبل

General Council for Islamic
Banks and Financial Institutions



المجلس العام للبنوك
والمؤسسات المالية الإسلامية

15th ANNIVERSARY 2001 - 2016

نتطلع للتواصل معكم قريباً



الموقع الإلكتروني
www.cibafi.org



الفاكس
0097317324902



الهاتف
0097317357306
0097317357319



البريد الإلكتروني
training@cibafi.org



الصندوق البريدي
24456
ملكة البحرين